

Парламентские выборы 2011 года: петербургский аспект

В статье анализируется потенциальное участие жителей Петербурга в выборах в Государственную Думу и их текущие партийные предпочтения. Делается предположение о том, что на выборы этого года придет большее количество избирателей, по сравнению с выборами 2007 года. Исследования показывают, что в ГосДуму от Петербурга уверенно проходят: "Единая Россия", "Справедливая Россия" и КПРФ. С большой долей вероятности более 7%

получит и ЛДПР.

Ключевые слова: выборы в Государственную Думу, потенциальная явка избирателей, партийные предпочтения избирателей.

Сергей Исаев
Социологический центр "Мегаполис"
isaevsa@mail.ru

1. Введение

Представленный в этой статье информационный материал подготовлен по результатам инициативных исследований "Петербургского социологического центра "Мегаполис", проведенных по общегородским репрезентативным телефонным выборкам избирателей Петербурга. Обычный объем таких выборок — 1000-1500 респондентов.

Последний инициативный опрос был проведен 7-13 сентября 2011 г. на выборке 1500 респондентов. Репрезентативность выборок обеспечивалась методом случайного отбора телефонных номеров из массива домашних телефонов жителей Петербурга. Параметры выборок контролировались по полу и возрасту. В этих целях использовались данные всей генеральной совокупности (т.е. всех взрослых жителей Петербурга). В статье приводятся точные формулировки задаваемых респондентам вопросов. Особенности формулировок вопросов следует учитывать как для точной интерпретации рассматриваемых данных, так и для сравнения с результатами других социологических исследований электората.

Главной целью настоящей публикации является информирование читателей журнала "Телескоп" о текущих электоральных предпочтениях жителей нашего города. Решив в этой публикации сделать акцент именно на информирование и публикацию непосредственных результатов социологических исследований, ее автор исходил из следующих соображений.

Во-первых, на текущий момент публикуется очень мало результатов исследований, посвященных участию петербуржцев в предстоящих парламентских выборах. Если в девяностые годы прошлого века проведение таких исследований очень часто инициировали популярные СМИ, то сейчас об этом приходится лишь вспоминать. Публиковать результаты исследований желающих много, заказывать исследования с целью публикации их результатов — очередей нет.

Во-вторых, публикация результатов электоральных опросов является подготовкой общественного мнения к реальным итогам голосования, чтобы потом не было упреков в адрес исследователей, что население никто не предупреждал.

В-третьих, результаты электоральных опросов вносят свой определенный вклад в обеспечение честного подсчета голосов. По нашему мнению, социологический контроль посредством публикации результатов электоральных замеров наиболее эффективен для конкретных регионов, крупных горо-

дов, так как для масштабов всей страны его эффективность нивелируется спецификой отдельных субъектов Российской Федерации.

В-четвертых, опубликованные результаты социологических опросов позволяют оценить качество работы той исследовательской фирмы, которая эти результаты получила.

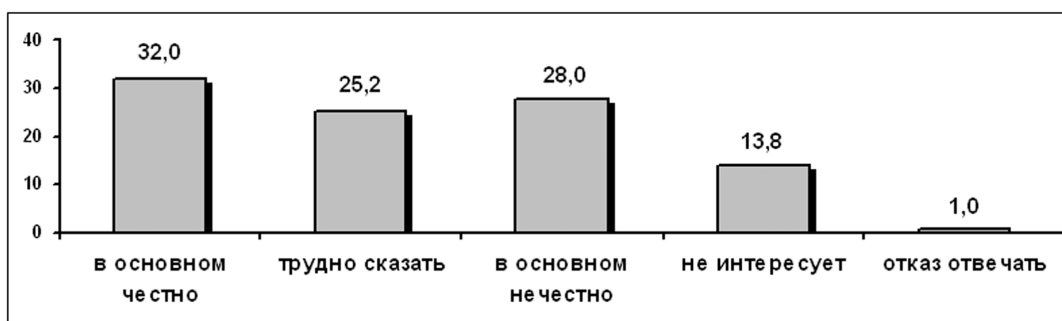
В-пятых, имея на руках результаты электоральных замеров, читатели журнала "Телескоп" получают возможность разрабатывать собственные прогнозы итогов предстоящего голосования, так как только опросы, проводимые в день голосования, способны дать наиболее точную картину волеизъявления населения.

В представленный сегодня материал вошло несколько фрагментов из инициативных исследований, проведенных СЦ "Мегаполис" в этом году. Ссылки на эти исследования даются по каждому разделу нашей публикации.

2. Общественная оценка честности подсчета голосов на предстоящих парламентских выборах

Вопрос: "В декабре этого года в России пройдут новые выборы депутатов Государственной Думы. Как Вы думаете, на этих выборах голоса избирателей будут подсчитывать в основном честно или нет?" 100% — все избиратели Петербурга. Используются результаты февральского исследования 2011 г. на репрезентативной телефонной выборке 1000 респондентов.

На наш взгляд, гарантии честного подсчета голосов на предстоящих парламентских выборах являются одним из ключевых вопросов для обеспечения их успешного и бесконфликтного проведения. Пока электоральную ситуацию по данному вопросу нельзя считать удовлетворительной. На сегодняшний день мнение избирателей Петербурга о честности предстоящих парламентских выборов, безусловно, оказали сильное влияние итоги избирательной кампании осени 2009 года в законодательные органы власти многих субъектов Российской Федерации и особенно г. Москвы. Напомним, что итоги данной избирательной кампании привели к акции протеста трех парламентских партий, демонстративно покинувших одно из заседаний Государственной Думы.



3. Готовность участвовать в предстоящих парламентских выборах и выборах депутатов Законодательного собрания Петербурга

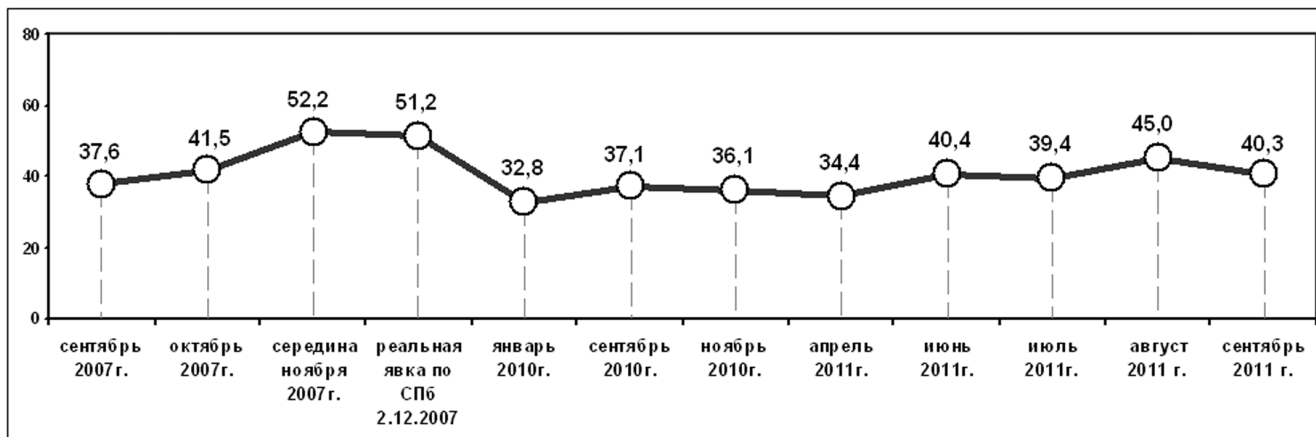
Вопрос последнего исследования: "В начале декабря этого года в один день пройдут как выборы депутатов Государственной Думы, так и Законодательного собрания нашего города. Вы

собираетесь идти на эти выборы?" Последнее исследование проведено в сентябре 2011 г. на репрезентативной телефонной выборке 1500 респондентов.

Августовский подъем заявляемого уровня явки на предстоящие парламентские выборы прекратился. По итогам последнего опроса доля твердо собирающихся участвовать в голосо-

3.1 Мониторинговое наблюдение за уровнем потенциальной явки

100% – все избиратели Петербурга. Указываются доли только тех избирателей, которые заявили, что они твердо готовы идти на выборы.



3.2 Готовность участвовать в выборах основных социально-демографических групп избирателей Петербурга (по итогам сентябрьского опроса 2011 г.)

Группы избирателей (100% каждая группа)	Готовность представителей данной группы (% по строке без учета отказов отвечать)			Характеристики тех, кто на предстоящие выборы (% по столбцам)	
	твердо собираются идти	трудно сказать, пока не решили	идти не собираются	точно пойдет	точно не пойдет
Пол					
мужчины	33,5	33,4	30,8	38,3	50,0
женщины	44,0	32,2	23,7	61,7	50,0
Возраст					
18-29 лет	20,9	37,3	41,8	11,4	34,3
30-39 лет	32,4	39,5	28,1	13,6	17,7
40-49 лет	34,9	32,4	32,4	16,0	22,4
50-59 лет	46,7	33,9	19,3	21,2	13,2
60 лет и старше	62,7	23,3	13,7	37,9	12,4
Образование					
неполное среднее	69,0	23,8	7,1	4,8	0,7
среднее общее и специальное	41,2	31,3	27,3	46,0	45,9
высшее и незаконченное высшее	38,1	34,5	27,4	49,2	53,4
Оценка материального положения семьи:					
бедные	51,4	20,0	28,6	8,9	7,5
между бедными и средним классом	51,2	26,0	22,8	28,6	19,2
условно средний класс	35,0	36,4	28,4	53,2	64,9
относительно обеспеченные	39,0	26,0	35,1	5,0	6,7
трудно сказать	44,7	46,8	8,5	3,5	1,0
Все избиратели Петербурга	40,3	32,8	26,8	100%	100%

вании вернулась на позиции июня с.г.

Вместе с тем на текущий момент потенциальная готовность участвовать в выборах остается более высокой, чем на аналогичный период 2007 г. Из этого следует, что реальная явка 4 декабря 2011 г. может оказаться выше реальной явки 2 декабря 2007 г.

Потенциальные намерения социально-демографических групп, представленных в таблице раздела 3.2, традиционны. Как всегда повышенную потенциальную активность проявляют женщины, представители старших возрастных групп, малообеспеченные.

На текущий момент социально-демографический портрет наиболее типичного избирателя, собирающегося идти на выборы, следующий: женщины в возрасте от 50 лет и старше со средним и высшим образованием, относящие себя к условному среднему классу.

4. Как собираются голосовать на парламентских выборах

Вопрос последнего замера: "В предстоящих выборах депутатов ГосДумы могут участвовать только следующие семь партий: Единая Россия, Справедливая Россия, КПРФ, ЛДПР, Яблоко, Правое дело, Патриоты России. Сделайте, пожалуйста, свой предварительный выбор одной из этих партий, который Вас ни к чему не обязывает. Напоминаем, что голосование против всех партий отменено".

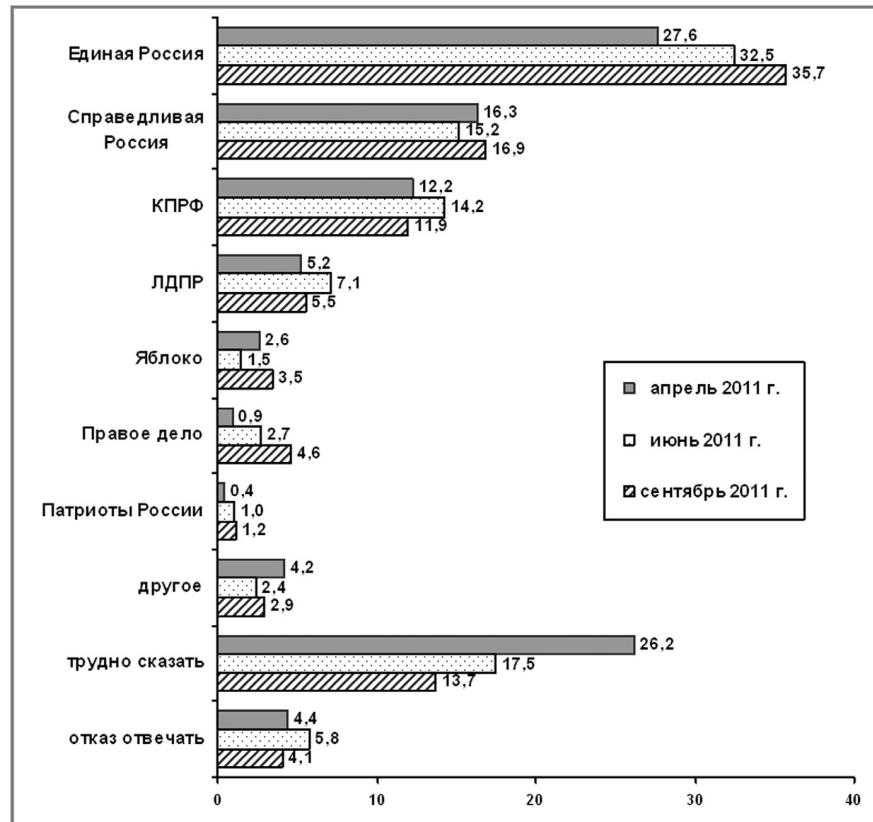
На этот вопрос отвечали только те, кто твердо собирается идти на предстоящие парламентские выборы (см. раздел 3.1). Данная группа принимается за 100%. В вариант "другое" входят такие позиции, как: "тогда на выборы не пойду", "унесу, испорчу бюллетень", "хочу голосовать за другую партию".

Последнее исследование проведено в сентябре 2011 г. на репрезентативной телефонной выборке 1500 респондентов.

Прежде всего, необходимо отметить, что сентябрьский опрос был завершен за день до отставки М.Прохорова с поста лидера партии "Правое дело". Таким образом, мы, скорее всего, зафиксировали рейтинг этой партии на пике его подъема. По нашему мнению, именно лидерство М.Прохорова обеспечило взлет популярности его бывшей партии с 0,9% апреля с.г. до сентябрьских 4,6%.

На текущий момент главным фактором влияния на изменение рейтингов ряда политических партий является постепенное уменьшение доли затрудняющихся сделать выбор своей партии. Наиболее сильно влияние данного фактора на рейтинг электоральной поддержки партии "Единая Россия". Так, с апреля по сентябрь с.г. группа затрудняющихся сделать выбор своей партии сократилась на 12,5 пунктов, а рейтинг "Единой России" подрос на 8,1 пункта. Оставшиеся от уменьшения группы затрудняющихся выбрать свою партию 4,4 пункта ушли в основном на рост рейтингов партий "Правое дело" и Патриоты России". Менее существенное влияние на рейтинги партий оказало уменьшение с 4,2% до 2,9% варианта ответа "другое" (см. его расшифровку в вводимом абзаце этого раздела).

Маловероятно, что ЦС "Мегаполис" удастся в своих последующих опросах существенно сократить группу затрудняющихся сделать выбор своей партии. С другой стороны, практика исследований осени 2007 г. показывает, что по мере приближения дня голосования будет заметно возрастать доля отказывающихся назвать выбранную ими партию. Таким образом, в лучшем случае 17-20% голосующего электората (те, кто твердо



намерен прийти на выборы) окажется в латентной зоне наших исследований.

По сравнению с аналогичным периодом 2007 г. партия "Единая Россия" пока уступает своему предыдущему графику подъема своей популярности. Так, по данным ЦС "Мегаполис" единоссы имели на конец сентября 2007 г. рейтинг поддержки на отметке 36,3% при общей группе электорального резерва 33,3% (те, кто на тот момент затруднялся выбрать свою партию). Сейчас их рейтинг 35,7%, но при общей группе электорального резерва 13,7%. Понятно, что даже если половина этой группы решит проголосовать за "Единую Россию", то ее рейтинг поднимется только до 43%, а это по сравнению с прошлыми парламентскими выборами для единоссов равносильно поражению.

В отличие от "Единой России" другие парламентские партии идут со значительным опережением своих предыдущих графиков завоевания симпатий петербургского электората. Так, на конец сентября 2007 г. партия "Справедливая Россия" имела 11,3% поддержки, сейчас — это 16,9%. У КПРФ: было — 7,6%, стало — 11,9%. У ЛДПР: было — 2,3%, стало — 5,5%. Вся приведенная выше информация свидетельствует о том, что сегодняшняя парламентская кампания будет по Петербургу более напряженной, чем предыдущая.

Ведущие социологические центры России прогнозируют прохождение в Государственную Думу (преодоление 7% барьера) только трех партий: "Единая Россия", КПРФ и ЛДПР. На текущий момент в ГосДуму от Петербурга уверенно проходят: "Единая Россия", "Справедливая Россия" и КПРФ. С большой долей вероятности более 7% получит в нашем городе и ЛДПР, так как сторонники этой партии очень часто скрываются за отказами отвечать о выбранной партии.

Вместе с тем электоральная ситуация в нашем городе может и заметно изменится. На эти изменения способны повлиять следующие два фактора. Фактор первый — подъем заявляемой явки на выборы до 50-55%. Фактор второй — некоторое изменение качественного состава твердо собирающихся идти на выборы за счет завершения дачного сезона и возвращения в город всех пенсионеров-дачников. Влияние данных факторов

способно сформировать дополнительную группу резерва и прежде всего — для партии "Единая Россия".

5. Как собирались голосовать и как в итоге проголосовали на предыдущих парламентских выборах петербуржцы

В представленной ниже таблице за 100% принимается каждая из анализируемых групп избирателей. В первых двух случаях — это респонденты социологических опросов. Последняя группа — это реальные участники последних парламентских выборов.

Последняя избирательная кампания преподнесла социологам один методологический сюрприз. Он заключается в том, что практически ни один из респондентов, вошедших в группу затруднившихся сделать свой выбор партии и отказавшихся отвечать по итогам нашего опроса, проведенного накануне дня голосования (27-28 ноября), не проголосовал в итоге за абсолютного лидера парламентского рейтинга — "Единую Россию".

Такого электорального поведения у анализируемой группы избирателей раньше не было. Как в прежние годы, так и сегодня многие социологические службы, делая свои прогнозы итогов голосования, принимают за 100% только определившуюся часть выборки опроса, считая, что ее неопределившаяся часть проголосует примерно в тех же пропорциях, что и сде-

лавшая свой выбор.

СЦ "Мегаполис" уже давно отошел от использования данного методологического приема и рассчитывал свой последний прогноз, основываясь на сопоставлении результатов своих предыдущих замеров с итоговыми распределениями голосов пришедших на выборы.

По итогам замера, проведенного после официального голосования, были получены любопытные данные, позволяющие лучше понять психологию петербургского избирателя. По сравнению с опросом 27-28 ноября доля отказавшихся назвать выбор своей партии увеличилась с 12,0% до 17,5%. В этот раз в группу отказников попало и около 5,3% сторонников "Единой России". Но именно на такую величину и увеличилась общая группа отказников по сравнению с прошлым опросом. Далее, не захотевшие сказать о своем голосовании распределились по партиям следующим образом: 3,8% — оказались сторонниками "Справедливой России"; 2,8% — КПРФ; 2,0% — ЛДПР; 1,1% — "Яблоко"; 1,3% — СПС; 0,9% — "Гражданской силы". Итого 11,9% или округленно 12%. Наиболее откровенными респондентами оказались те, кто голосовал за "Аграрную партию" или испортил свой бюллетень.

Все-таки это весьма нездоровый симптом, когда значительная часть проголосовавшего электората отказывается сказать о том, за кого они проголосовали.

Выбор представителей анализируемых групп (проценты по столбцам)	Твердо собиравшиеся идти на выборы по итогам опроса 27-28 ноября 2007 г. (Выборка 1000 респондентов)	Участвовали в выборах по итогам опроса 3-7 декабря. (Выборка 1500 респондентов)	Официальные итоги голосования петербуржцев (% округлены до десятых) Реальная явка 2.12 2007 г.- 51,2%
Единая Россия	49,7	45,0	50,3
Справедливая Россия	10,9	11,3	15,1
КПРФ	6,4	9,7	12,5
ЛДПР	4,1	5,5	7,5
Яблоко	2,4	4,0	5,1
СПС	1,5	1,3	2,6
Гражданская сила	0,6	1,3	2,2
Аграрная партия	1,7	2,4	2,4
Патриоты России	0,6	0,1	1,0
другие партии	0,1	0,1	0,4
трудно сказать	9,4	0,5 (забыли)	0,0
испорчу бюллетень	0,7	1,1	0,9
отказ отвечать	12,0	17,5	0,0