

# Библиотеки в культурном пространстве Санкт-Петербурга

В статье рассматривается соотношение интереса к чтению художественной литературы с интересом к другим видам и жанрам искусства. Анализ основан на сопоставлении посещения публичных библиотек взрослым населением Петербурга с посещением театров, концертов, музеев. Показана связь частоты посещения населением различных учреждений культуры (культурных мероприятий) с частотой посещения библиотек. Приводятся оценки читателей районных библиотек различных сторон библиотечного обслуживания.

**Ключевые слова:** чтение, библиотеки, учреждения культуры, приобщенность к культурной жизни Петербурга.

Михаил Илле

Социологический научно-исследовательский центр (СНИЦ)

Текст основан на социологических исследованиях, проведенных Социологическим научно-исследовательским центром (СНИЦ), по заказам Института культурных программ: 1. «Посетители учреждений культуры Санкт-Петербурга о качестве и разнообразии предоставляемых услуг», раздел «библиотеки» (2007 г., сплошной опрос посетителей, опрошено 400 человек в четырех районных библиотеках Петербурга); 2. «Приобщенность населения Санкт-Петербурга к культурной жизни города» (2008 и 2009 гг., телефонные опросы, 1000 респондентов в возрасте от 18 лет и старше) и заказу ЦГПБ им. В.В. Маяковского «Чтение в жизни населения Петербурга» (2007 г., телефонный опрос, 1003 респондента в возрасте от 18 лет и старше). Использованы также данные мониторинговой исследовательской программы «Приобщенность населения Санкт-Петербурга к культурной жизни города», которую СНИЦ реализует с 1991 года. Во всех телефонных опросах контроль выборки осуществлялся по полу и возрасту. Отклонения характеристик выборочной совокупности от генеральной по контролируемым параметрам во всех опросах не превышает 3%.

## Взаимосвязь посещаемости библиотек с включенностью в культурную жизнь города

Традиционно посещение библиотек и проблемы чтения в целом, рассматриваются и как самостоятельные области человеческого поведения в сфере культуры, и как самостоятельные отрасли научного знания. Мы говорим о социологии литературы и, отдельно, о социологии художественной культуры или искусства. Вместе с тем, на уровне здравого смысла, очевидно, что в реальной жизни большинства людей интерес к книге (речь, конечно, об «изящной словесности», о беллетристике, а не о научной или технической литературе) не стоит особняком, и человек, любящий читать, скорее всего, интересуется и театром, и живописью, и всеми другими видами и жанрами искусства. В социологии, однако, обыденное знание не может быть критерием истинности, необходимы факты, подтверждающие суждения здравого смысла. Поэтому обратимся к анализу посещаемости петербуржцами различных учреждений культуры, в том числе и библиотек, как центральному элементу книжной культуры.

Начиная с 2005 года, Социологическим научно-исследовательским центром в программу исследования приобщенности петербуржцев к культурной жизни города был включен показатель посещаемости библиотек, что позво-

ляет увидеть динамику их посещаемости в сравнении с другими учреждениями культуры.

В таблице 1 приведены данные о включенности петербуржцев в культурную жизнь города. Цифры показывают достаточно стабильную картину посещаемости по большинству анализируемых видов и жанров искусства. Только посещение кинотеатров имеет в последние годы устойчивую тенденцию роста аудитории. По количеству горожан, побывавших где-либо в течение года не менее двух раз, библиотеки занимают среднее положение, уступая кинотеатрам, музеям и драматическим театрам, но опережая в последние годы все виды и жанры музыкального искусства.

В таблице 2 представлены расчетные данные о средней посещаемости культурных мероприятий по социально-демографическим группам респондентов. Заметим, что характеристики аудиторий устойчивы во весь период наблюдений и результаты исследования 2009 года мало чем отличаются от предыдущих исследований. Итак, мы видим, что за исключением популярной музыки и кино все остальные виды и жанры искусства чаще привлекают женщин, чем мужчин. Только на концерты народной музыки, музыки академических жанров и оперные и балетные спектакли чаще ходят люди среднего и старшего возраста; во всех остальных случаях лидирует молодежь. В аудитории любого культурного мероприятия скорее можно встретить людей с высшим или незаконченным высшим образованием, причем наиболее значимо влияет на культурную активность гуманитарное образование. Существенными факторами влияния на включенность в культурную жизнь оказываются уровень образования родителей и душевой доход респондентов.

Посмотрим теперь более внимательно на связь социально-демографической структуры респондентов с показателем посещаемости библиотек. Данные таблицы 3 еще раз показывают, что большинство социально-демографических характеристик респондентов, влияющих на их активность в посещении учреждений культуры, так же характерны и для посетите-

Таблица 1.

Доля респондентов, посещавших различные учреждения культуры и культурные мероприятия не менее двух раз в год в 2005–2009 гг., %

Учреждения культуры	Период проведения исследования				
	2005 год	2006 год	2007 год	2008 год	2009 год
драматические спектакли	17	24	22	19	25
музыкальные спектакли	9	10	12	11	14
концерты музыки академических жанров	4	4	7	7	8
концерты популярной музыки	13	18	14	11	14
концерты народной музыки	2	1	2	3	3
музеи и выставки	21	31	33	29	36
кинотеатры	20	28	33	38	45
библиотеки	10	8	14	14	17

лей библиотек.

Среди них тоже преобладает молодежь, люди с высшим (незаконченным высшим) образованием, особенно гуманитарным, специалисты-гуманитарии. Существенное влияние оказывает также и уровень образования родителей респондента. Меньше всего среди читателей библиотек рабочих (95% респондентов этой социально-профессиональной группы ни разу в течение года не были в библиотеке), пенсионеров, но именно эти категории населения наименее представлены и среди посетителей театров, концертов и т.д. Несколькими больше среди посетителей библиотек женщин, но они также активнее и при посещении большей части учреждений культуры. Единственное отличие посетителей библиотек от посетителей других учреждений культуры связано с незначительным влиянием финансового положения семьи. То есть представление о том, что библиотеки посещают в основном малообеспеченные граждане, в Петербурге не соответствует действительности, наоборот, среди наиболее финансово благополучных респондентов мы видим наименьшую долю людей, вообще не посещающих библиотеки.

Особый интерес для поставленной нами проблемы выяснения включенности библиотек в контекст культурной жизни города представляет анализ связи посещаемости музеев, театров, концертов с посещаемостью библиотек. Таблица 4 демонстрирует нам, что частота посещения горожанами всех без исключения анализируемых учреждений культуры (культурных мероприятий) непосредственным образом связана и с частотой посещения библиотек. За исключением концертов народной музыки (что объясняется отсутствием интереса к этим концертам у подавляющего большинства населения) коэффициент Kendall's tau-b показывает хоть и небольшую, но статистически значимую связь посещаемости анализируемых учреждений культуры.

Анализ процентных распределений показывает, что подавляющее большинство респондентов, ни разу не побывавших в течение года в музеях, театрах, на различных концертах не были ни разу и в библиотеках, и чем чаще петербуржцы бывают где-либо, тем больше среди них доля горожан, регулярно посещающих библиотеки. Так, например, среди горожан, ни разу не побывавших в драматическом театре, 86% ни разу не были и в библиотеках и только 9% посещали библиотеки четыре и более

Таблица 2.

Среднее количество посещений в год в расчете на одного человека по группам респондентов (2009 г.)

Социально-демографические группы респондентов	Учреждения культуры							
	Драм. театр	Муз. театр	Музыка АЖ	Поп-музыка	Народ. музыка	Музеи выставки	Кинотеатры	Библиотеки
<b>Пол</b>								
мужчины	,69	,38	,30	,85	,10	1,51	3,14	,98
женщины	1,32	,70	,47	,53	,15	1,87	2,84	1,44
<b>Возраст</b>								
18-29 года	1,23	,56	,38	1,25	,09	2,39	6,78	2,29
30-39 лет	1,43	,85	,37	1,06	,08	2,01	3,91	,84
40-49 лет	1,22	,66	,43	,41	,15	2,05	2,46	,99
50-59 лет	,99	,45	,42	,49	,14	1,60	1,22	1,12
60 лет и старше	,52	,35	,39	,21	,18	,74	,42	,86
<b>Социально-профессиональный статус</b>								
рабочие	,23	,11	,12	,60	,00	1,09	2,86	,15
работники сферы услуг	1,13	,72	,42	,63	,06	1,48	3,90	1,17
служащие без высшего образования.	,96	,44	,31	,83	,12	1,69	3,04	1,05
специалисты с высшим образованием в гуманитарной сфере	2,07	,88	,85	,89	,13	3,15	3,47	2,09
специалисты с высшим образованием в других сферах	1,75	1,01	,65	1,12	,10	2,57	4,83	,99
прочие работающие	1,40	,41	,22	,76	,31	2,05	2,86	1,18
студенты	1,38	,74	,29	1,47	,18	2,38	7,58	4,54
пенсионеры	,52	,38	,38	,21	,16	,81	,48	,88
прочие неработающие	,55	,51	,17	,28	,07	1,45	2,47	,41
<b>Образование</b>								
среднее и неполное среднее	,40	,29	,12	,54	,05	,96	2,91	1,04
среднее профессиональное (ПТУ)	,41	,16	,21	,42	,06	,94	1,94	,40
среднее специальное (техникум, колледж)	,89	,44	,35	,56	,15	1,13	2,26	,92
высшее или незаконченное высшее гуманитарное	1,81	1,05	,55	,87	,23	2,38	3,72	1,77
высшее или незаконченное высшее другое	1,11	,54	,52	,77	,10	2,36	3,44	1,50
<b>Образование родителей</b>								
оба родителя без высшего образования	,62	,32	,24	,44	,14	1,28	2,20	,91
один - среднее, другой - высшее	1,25	,69	,41	,84	,13	1,72	3,41	1,33
оба имеют высшее образование	1,83	,98	,74	1,07	,12	2,83	4,54	2,02
<b>Душевой доход</b>								
не назвали доход	1,15	,74	,40	,99	,17	2,11	4,02	1,77
до 5000 рублей	,67	,35	,21	,29	,09	1,15	1,15	1,33
до 10000 рублей	,65	,37	,26	,31	,11	1,12	1,77	,77
до 15000 рублей	1,17	,52	,44	,79	,12	1,97	3,51	1,32
более 15000 рублей	1,91	1,00	,79	1,12	,16	2,51	4,66	1,37
<b>По всем опрошенным</b>								
По всем опрошенным	1,05	,56	,40	,67	,13	1,72	2,97	1,24

раз в течение года. Среди петербуржцев, посмотревших не менее четырех спектаклей в течение года, ни разу не были в библиотеке 66% и 28% респондентов входят в число активных читателей библиотек – они были в них не менее четырех раз в год. Если посмотреть на частоту посещения библиотек и концертов академической музыки, то связанность этих показателей предстает еще более наглядно.

Любопытную картину показывают нам результаты факторного анализа посещаемости учреждений культуры (культурных мероприятий). Мы видим, что в первый фактор с наибольшими нагрузками входят посещение кинотеатров и концертов популярной музыки, это позволяет нам предположить объединение в этом факторе публики, ориентированной при посещении учреждений культуры, в основном, на развлечение. Достаточно большие нагрузки в этом факторе показателей частоты посещения музеев, выставок и драматических театров

вряд ли могут опровергать этот вывод, поскольку современный репертуар многих театров и организаторы многих выставок также все больше стараются привлекать публику обещаниями, что скучно уж точно не будет. Второй фактор противоположен первому – здесь наибольшие нагрузки имеют посещение концертов академической и народной музыки, музыкального театра. Следовательно, можно сказать, что этот фактор объединяет респондентов, ориентированных в первую очередь на «серьезное» искусство. Но самое интересное, что посетители библиотек не попадают ни в один, ни в другой фактор, стоят особняком. Мы только что при анализе таблицы 4 выявили связанность посещения библиотек с активностью населения в других сферах культурной жизни города, следовательно автономность третьего фактора говорит нам о том, что среди пользователей библиотек в равной степени представлены люди ориентированные в искусстве и на развлечение, и ищущие в искусстве чего-то большего, чем просто развлечение.

Заканчивая рассмотрение вопроса о включенности библиотек в культурное пространство города, обратимся к еще одному показателю, подтверждающему ранее сделанные выводы.

Наряду с анализом частоты посещений горожанами различных учреждений культуры, мы фиксируем и интегральный показатель, который условно называется индексом приобщенности к культурной жизни. Индекс получен в результате суммирования посещения населением музеев, концертов различного типа, театров и кинотеатров. Выделяются четыре группы респондентов по критерию приобщенности: 1. нулевой уровень приобщенности – группу образуют респонденты, которые не были ни разу или были только один раз в течение года в теат-

**Таблица 3. Посещение библиотек по группам респондентов, % по строке (2009 год) по группам респондентов (2009 г.)**

Группы респондентов	Посещение библиотек			
	ни разу	1-3 раза	4 и более раз	Доля группы в общем числе респондентов
<b>Пол (Kendall's tau-b = 0,06, Sig.&lt;0.037)</b>				
мужчины	84,2%	6,6%	9,2%	43,5%
женщины	79,2%	7,6%	13,2%	56,5%
<b>Возраст (Kendall's tau-b = - 0,14, Sig.&lt;0,000)</b>				
18-29 лет	66,5%	11,0%	22,5%	22,3%
30-39 лет	84,8%	7,6%	7,6%	17,6%
40-49 лет	85,4%	5,7%	8,9%	19,6%
50-59 лет	84,7%	5,6%	9,7%	14,7%
60 и старше	86,9%	5,6%		25,8%
<b>Образование (Kendall's tau-b = 0,12, Sig.&lt;0,000)</b>				
среднее и неполное среднее	84,4%	6,3%	9,4%	13,1%
среднее профессиональное (ПТУ)	91,3%	4,8%	4,0%	12,9%
среднее специальное	83,6%	8,6%	7,8%	23,7%
высшее или нез. высшее гуманитарное	74,4%	8,4%	17,2%	24,4%
высшее или нез. высшее другое	79,8%	6,3%	13,9%	25,9%
<b>Социально-профессиональный статус</b>				
рабочие	94,5%	4,4%	1,1%	9,3%
работники сферы услуг	80,3%	9,9%	9,9%	7,3%
служащие без высшего образования	82,7%	8,0%	9,3%	7,7%
специалисты с в/о гуманитарии	72,9%	7,3%	19,8%	9,8%
специалисты с в/о в других сферах	81,3%	9,0%	9,7%	13,8%
прочие работающие	84,5%	5,2%	10,3%	9,9%
студенты	41,7%	13,9%	44,4%	7,4%
пенсионеры	86,0%	6,2%	7,8%	26,4%
прочие неработающие	92,8%	3,6%	3,6%	8,5%
<b>Образование родителей (Kendall's tau-b = 0,15, Sig.&lt;0,000)</b>				
оба родителя имеют среднее образование	86,7%	5,1%	8,2%	52,0%
один среднее, другой - высшее	76,6%	10,9%	12,6%	25,3%
оба имеют высшее образование	72,8%	8,0%	19,2%	22,7%
<b>Душевой доход (Kendall's tau-b = 0,07, Sig.&lt;0,041)</b>				
отказались отвечать	76,6%	6,6%	16,8%	20,1%
до 5000 рублей	84,7%	1,0%	14,3%	10,0%
до 10000 рублей	85,4%	7,3%	7,3%	32,2%
до 15000 рублей	82,0%	5,9%	12,1%	24,4%
более 15000 рублей	75,0%	14,8%	10,2%	13,2%
<b>Всего</b>	81,4%	7,2%	11,5	

**Таблица 4. Взаимосвязь посещения библиотек с посещением театров, концертов, музеев и кинотеатров, % по строке (2009 год)**

Посещение учреждений культуры	Посещение библиотек			
	ни разу	1-3 раза	4 и более раз	Всего
<b>Драматический театр (Kendall's tau-b = 0,16, Sig.&lt;0,000)</b>				
Ни разу	86,3%	5,1%	8,6%	60,6
1-3 раза	75,2%	11,1%	13,6%	33,0
4 и более раз	65,6%	6,6%	27,9%	6,3
<b>Музыкальный театр (Kendall's tau-b = 0,18, Sig.&lt;0,000)</b>				
Ни разу	85,5%	5,0%	9,5%	74,2
1-3 раза	70,9%	13,2%	15,9%	23,2
4 и более раз	54,2%	16,7%	29,2%	2,6
<b>Концерты музыки академических жанров (Kendall's tau-b = 0,16, Sig.&lt;0,000)</b>				
Ни разу	84,2%	5,7%	10,0%	83,7
1-3 раза	69,4%	15,7%	14,9%	13,7
4 и более раз	50,0%	8,3%	41,7%	2,6
<b>Концерты популярной музыки (Kendall's tau-b = 0,13, Sig.&lt;0,000)</b>				
Ни разу	84,5%	5,5%	10,0%	76,6
1-3 раза	70,7%	13,8%	15,5%	17,9
4 и более раз	72,2%	9,3%	18,5%	5,5
<b>Концерты народной музыки (Kendall's tau-b = 0,01, Sig.&lt;0,010)</b>				
Ни разу	82,5%	6,4%	11,1%	93,0
1-3 раза	67,2%	19,7%	13,1%	6,2
4 и более раз	57,1%		42,9%	,7
<b>Музеи и выставки (Kendall's tau-b = 0,22, Sig.&lt;0,000)</b>				
Ни разу	89,3%	4,6%	6,1%	55,4
1-3 раза	73,6%	11,1%	15,3%	29,4
4 и более раз	67,3%	8,8%	23,8%	15,1
<b>Кинотеатры (Kendall's tau-b = 0,19, Sig.&lt;0,000)</b>				
Ни разу	88,9%	3,9%	7,2%	49,7
1-3 раза	80,8%	9,4%	9,9%	21,8
4 и более раз	69,1%	11,2%	19,8%	28,5
<b>Всего</b>	81,4%	7,2%	11,5%	100

рах, на различных концертах и выставках; 2. низкий уровень – в группу входят респонденты, побывавшие в течение года где-либо от двух до четырех раз; 3. средний уровень – от пяти до девяти посещений; 4. высокий уровень – группу образуют респонденты, побывавшие в течение года где-либо десять и более раз. В индексе не учитывается посещение библиотек; поскольку посещаемость библиотек анализируется только с 2005 года, а расчет индекса приобщенности ведется с 1991 года.

В таблице 6 мы наблюдаем вполне ожидаемые результаты связи индекса приобщенности населения к культурной жизни Петербурга с частотой посещения библиотек. Чем выше уровень приобщенности петербуржцев к культурной жизни города, тем меньше среди них тех, кто вообще не посещает библиотеки и тем больше тех, кто является их активными читателями. Среди петербуржцев с нулевым уровнем приобщенности более 90% респондентов ни разу не были в течение года и в библиотеке, а среди активных участников культурной жизни примерно каждый четвертый горожанин посетил библиотеку не менее четырех раз в год.

Таким образом, приведенные данные убедительно свидетельствуют о включенности библиотек в общее культурное пространство Петербурга. Суждение здравого смысла о том, что в реальной жизни большинства людей интерес к книге не стоит особняком, и человек, любящий читать, интересуется и другими видами и жанрами искусства, нашло свое эмпирическое подтверждение. Существует единый культурный комплекс, наличие которого у человека ведет его и в театры, и в концертные залы, музеи, библиотеки. Потребности, которыми он руководствуется, идя на концерт, или беря в руки книгу, могут быть самыми разными: желание отдохнуть, развлечься, уйти от повседневности или получить эстетическое удовольствие, но удовлетворение этих потребностей только в редких случаях связано с каким-то одним видом или жанром искусства. Это, конечно, не означает, что всякий театрал обязательно регулярный читатель какой-либо библиотеки. Но это говорит о том, что среди активных участников культурной жи-

**Таблица 5. Результаты факторного анализа показателей посещаемости культурных мероприятий и учреждений культуры (2009 г.)**

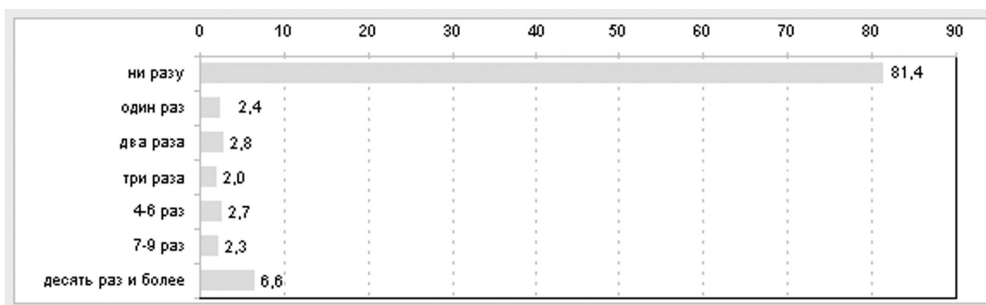
Переменные	Факторы		
	1	2	3
на драматических спектаклях	,565	,491	
на музыкальных спектаклях (опера, балет, оперетта)	,362	,644	
на концертах музыки академических жанров		,764	
на концертах популярной музыки	,717		
на концертах народной музыки		,683	
в музеях и на художественных выставках	,620	,306	
в кинотеатрах	,773		
в библиотеках			,968
Информативность фактора, %	33,4	15,7	11,3

Extraction Method: Principal Component Analysis. Rotation Method: Varimax with Kaiser Normalization. (представлены значения с коэффициентом выше 0,2)

**Таблица 6. Взаимосвязь посещения библиотек с индексом приобщенности к культурной жизни Петербурга, % по строке (2009 год)**

Индекс приобщенности к культурной жизни Петербурга	Посещение библиотек			
	ни разу	1-3 раза	4 и более раз	Всего
<b>Индекс приобщенности с учетом посещения кинотеатров (Kendall's tau-b = 0,27, Sig.&lt;0.000)</b>				
нулевой уровень	95,0%	1,9%	3,1%	33,1
низкий уровень	87,0%	7,4%	5,6%	16,6
средний уровень	75,4%	8,8%	15,8%	26,6
высокий уровень	65,4%	12,6%	22,1%	23,7
<b>Индекс приобщенности без учета посещения кинотеатров (Kendall's tau-b = 0,26, Sig.&lt;0.000)</b>				
нулевой уровень	92,8%	2,3%	4,9%	43,9
низкий уровень	80,0%	9,5%	10,5%	22,5
средний уровень	68,0%	13,2%	18,7%	22,4
высокий уровень	66,1%	9,2%	24,8%	11,2

**Рисунок 1. "Сколько раз за последние 12 месяцев Вы были в библиотеке?", % от всех опрошенных (2009 г.)**



**Таблица 7. Динамика посещаемости библиотек, %**

Период наблюдений	Число посещений			
	Ни разу	Один раз	Два и более	Количество посещений в год в расчете на одного человека
2005 год	87	3	10	0,83
2006 год	91	1	8	0,72
2007 год	84	2	14	1,20
2008 год	84	2	14	1,10
2009 год	81	2	17	1,24
Среднее число посещений за все годы наблюдений				1,02

ни города вероятность встретить читателей библиотек существенно выше, чем среди горожан, предпочитающих проводить свой досуг дома, смотря телевизор или, может быть даже, читая книгу.

#### Пользование библиотеками

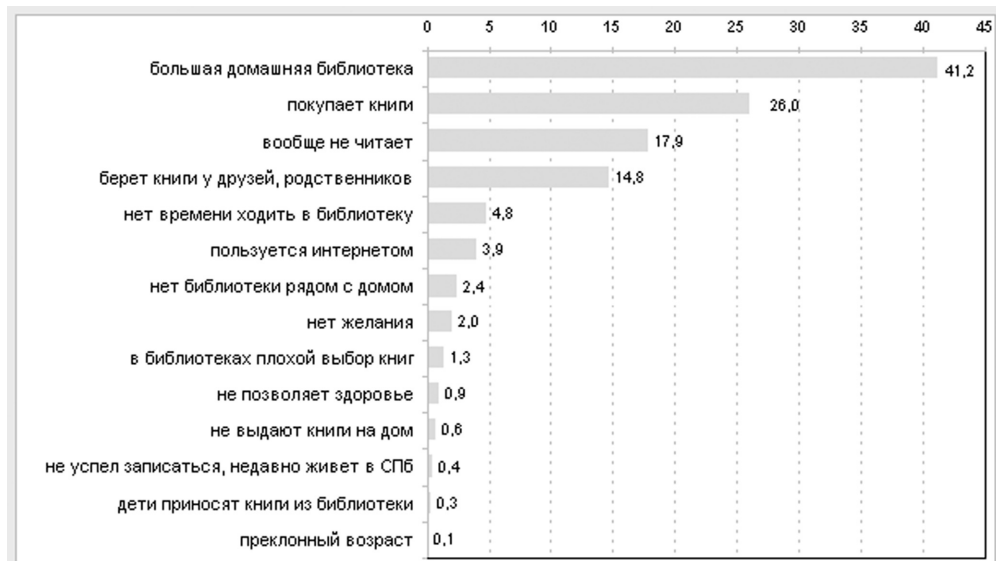
Теперь посмотрим внимательнее, в какой мере городские библиотеки востребованы взрослым населением Петербурга. В рамках мониторинга приобщенности петербуржцев к культур-

ной жизни города мы спрашиваем респондентов, сколько раз за последние двенадцать месяцев они были в различных учреждениях культуры. На рисунке 1 и таблице 7 представлены данные о посещаемости библиотек за 2005 – 2009 годы.

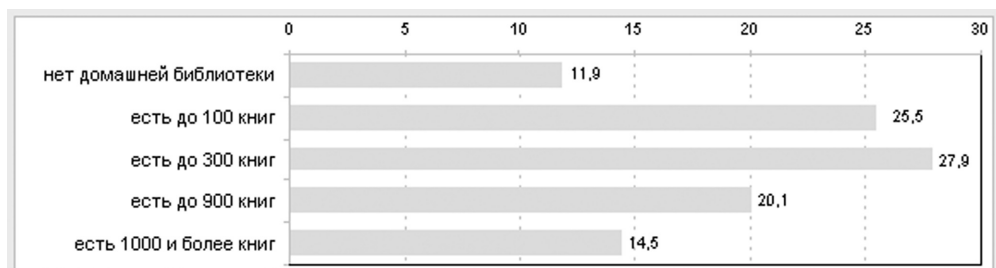
Как мы видим, не менее 81% взрослого населения города не были ни разу в эти годы в какой-либо библиотеке. В последние годы число активных пользователей библиотек немного выросло – в 2009 году примерно каждый шестой взрослый горожанин пользуется услугами библиотек не менее двух раз в год. По данным опроса 2007 года вообще не записанных в какую-либо библиотеку было только 74% от всего взрослого населения, но сопоставление с результатами ответов на вопрос о количестве посещений за 12 месяцев показывает, что значительная часть горожан является пассивными читателями библиотек, поскольку они посещают их реже, чем раз в год. Эти цифры в целом совпадают с данными общероссийского опроса населения, проведенного в 2008 году Левада-центром. «В целом более трех четвертей (77%) взрослого населения России не пользуются сегодня никакими общественными и государственными библиотеками. Больше всего не пользующихся библиотеками среди самых пожилых и наименее обеспеченных россиян, людей с образованием ниже среднего, принадлежащих к наименее благополучным слоям населения...»<sup>1</sup>.

При этом нельзя не отметить противоречивость суждений в брошюре Б.В. Дубина и Н.А. Зоркой. В начале текста они пишут: «Пользователями библиотек сегодня остались почти исключительно те группы, которым по их социальным, финансовым, символическим ресурсам не приходится всерьез рассчитывать на альтернативные источники нужных и интересных книг: у них нет денег на приобретение, они не располагают большими собственными библиотеками»<sup>2</sup>. В ранее приведенной цитате говорится, что наоборот, меньше всего пользователей библиотек среди наименее обеспеченных россиян. В разделе, посвященном пользованию библиотек, авторы пишут: «Так, среди тех опрошенных, у кого дома нет книг или, в лучшем случае, есть лишь несколько десятков разрозненных изданий, не пользуются библиотеками 81%, тогда как среди

**Рисунок 2. Причины не пользования библиотеками, % от числа не пользователей (2007 г.)**



**Рисунок 3. Наличие домашней библиотеки, от всех опрошенных (2007 г.)**



**Таблица 8. Вопрос: "Записаны ли Вы в какую-нибудь библиотеку?", (2007 год)**

Варианты ответа	Количество ответов	% от числа всех респондентов	% от числа пользователей библиотек
Не записан	801	74,7	
Записан в РНБ	27	2,5	10,0
Записан в БАН	14	1,3	5,2
Записан в библиотеку им. Маяковского	27	2,5	10,0
Записан в районную библиотеку	162	15,1	60,1
Записан в библиотеку по месту работы (учебы)	77	7,2	28,5
Всего	1108	103,3	113,8

обладателей домашних библиотек в 500 и более книг – заметно меньше (67%)»<sup>3</sup>. На странице 11 утверждалось обратное – пользователями библиотек те, у кого нет больших собственных библиотек.

Однако, вернемся к результатам исследований в Петербурге. Более активна в посещении библиотек молодежь, особенно студенческая (см. табл. 3). Обследование в 2007 году читателей центральных библиотек Выборгского, Московского, Центрального и Приморского районов Петербурга показало, что молодежь в возрасте от 14 до 29 лет составляет ровно половину всех посетителей. Аналогичные данные получены и в ходе всероссийского опроса, проведенного в мае 2009 года ВЦИОМ: «Посетителями библиотек чаще оказываются представители молодого поколения. Так, среди 18-24-летних россиян доля тех, кто был в библиотеке в течение последних двух-

<sup>1</sup> Б.В. Дубин, Н.А. Зоркая. Чтение в России - 2008. Тенденции и проблемы.// М., Межрегиональный центр библиотечного сотрудничества, 2008, с. 63

<sup>2</sup> Там же, с. 11

<sup>3</sup> Там же, с. 66

трех месяцев — 23%, среди 25-59-летних — 12-14%, а среди тех, кто старше 60 лет — только 8%. Респонденты в возрасте от 25 лет и старше, как правило, сообщают, что последний раз были в этом заведении несколько лет назад (51-55% против 29% среди 18-24-летних). Каждый четвертый россиянин в возрасте от 60 лет и старше никогда не был в библиотеке (25%)<sup>4</sup>.

Таким образом, существующее распространенное представление о мало читающей молодежи является заблуждением, хотя, конечно, в большинстве случаев молодежь обращается в библиотеки за учебной литературой.

Респондентов, не пользующихся услугами библиотек, мы спросили о причине отсутствия у них интереса к посещению библиотек. Чаще всего горожане ссылаются на наличие больших домашних библиотек (только у 12% петербуржцев нет домашней библиотеки и у 15% горожан большие собрания — 1000 и более книг, см. рис. 3). По данным уже упоминавшегося общероссийского опроса, проведенного Левада-центром, у 24% россиян нет дома книг, и только у 2% имеются большие домашние библиотеки — 1000 и более книг<sup>5</sup>. Сравнение показывает, что домашние библиотеки в семьях петербуржцев встречаются гораздо чаще, чем в семьях среднестатистического россиянина, что, скорее всего, объясняется большой долей интеллигенции в структуре населения Петербурга.

Каждый четвертый петербуржец говорит, что он предпочитает покупать книги. Среди россиян в целом на эту причину ссылаются гораздо реже, — только 12% респондентов, говорят, что предпочитают покупать книги, а не брать их в библиотеке<sup>6</sup>. Каждый седьмой петербуржец берет книги у родственников, знакомых и почти каждый пятый горожанин вообще не читает. Не так часто, но в числе причин высказывают и претензии к собственному библиотечному обслуживанию: нет библиотеки рядом с домом, плохой выбор книг, не выдают книги на дом. Заметное число респондентов объясняет отсутствие интереса к библиотекам использованием интернет — 4%, интересно отметить, что по данным ВЦИОМ на эту причину ссылается уже 7% россиян<sup>7</sup>.

Три процента от всех горожан (это в основном молодежь) заявляют, что они читают только электронные версии книг, а вообще пользовались электронными библиотеками и прочими информационными ресурсами интернет в 2007 году 23% взрослого населения Петербурга, а в 2009 году, по данным исследования СНИЦ, таковых уже более сорока процентов.

Таблица 8 показывает, что 60% всех читателей библиотек пользуются услугами районных библиотек, почти 30% записаны в библиотеки по месту учебы или работы, по 2,5% читателей среди взрослого населения города у Российской национальной библиотеки и ЦГПБ им. Маяковского, примерно один процент горожан — читатели Библиотеки Академии Наук. Таким образом, большинство петербуржцев пользуется услугами библиотек, расположенных по месту их проживания. Похожие резуль-

таты зафиксированы и в исследовании Левада-центра: «Среди тех, кто какими-либо библиотеками все-таки пользуется, 68% обращаются в ближайшую к ним городскую, районную, сельскую библиотеку»<sup>8</sup>.

Коротко остановимся на основных результатах обследования читателей четырех районных библиотек Петербурга, поскольку именно районными библиотеками чаще всего пользуются горожане.

Основной целью посещения библиотек является получение литературы на дом (60% от всех посетителей). Немало респондентов пришли в библиотеку в поиске необходимой литературы (18%), около 15% пришли в библиотеку для работы в читальном зале. Шесть процентов обратились в библиотеку для работы в интернет.

Оценка условий различных сторон обслуживания проводилась по пятичленной шкале, где «1» — совершенно не удовлетворен, «5» — полностью удовлетворен, «3» — затруднение в ответе. Поскольку затруднение в ответе часто свидетельствовало о том, что респондент той или иной услугой просто не пользовался, эти ответы при анализе не учитывались и шкала была преобразована в четырехчленную: 1 — совершенно не удовлетворен, 2 — пожалуй, не удовлетворен, 3 — пожалуй, удовлетворен, 4 — полностью удовлетворен.

В целом респонденты положительно оценивают внешние условия посещения библиотек. Оценки колеблются от 3,3 балла (стоимость платных услуг) до 3,8 балла (чистота помещений). Относительно низкие оценки получает функционирование туалета (3,3 балла), техническое оснащение (3,4), места отдыха в залах и система вентиляции и отопления (3,5).

Оценки различных сторон обслуживания посетителей библиотек колеблются от 3,0 балла (регулярность поступления новой литературы) до 3,7 балла за такие показатели, как: организация выдачи книг, информационное обслуживание, возможности ксерокопирования. Относительно низко читатели оценили наличие в библиотеках необходимой им литературы (3,3 балла) и удобство работы с каталогами (3,4 балла).

Достаточно активно респонденты вносили предложения по улучшению работы библиотек. Больше всего пожеланий, естественно, высказано о необходимости увеличения библиотечного фонда и регулярности новых поступлений. Многие читатели хотели бы увеличения режима работы. Во всех библиотеках читатели также говорили о необходимости организации работы буфета и модернизации компьютерной и копировальной техники. Часто звучали и предложения о создании или модернизации электронного каталога.

Таким образом, библиотеки в Петербурге не пустуют, они востребованы горожанами, и увеличение числа читателей зависит, прежде всего, от качества библиотечных фондов, внедрения современных форм организации обслуживания читателей, создания комфортных условий работы в библиотеках.

<sup>4</sup> Русская библиотека: 21 век. // [http://wciom.ru/arkhiv/tematicheskii-arkhiv/item/single/11921.html?no\\_cache=1&cHash=4016261667](http://wciom.ru/arkhiv/tematicheskii-arkhiv/item/single/11921.html?no_cache=1&cHash=4016261667)

<sup>5</sup> Б.В. Дубин, Н.А. Зоркая. Чтение в России - 2008. Тенденции и проблемы. // М., Межрегиональный центр библиотечного сотрудничества, 2008, с. 55

<sup>6</sup> Русская библиотека: 21 век. // [http://wciom.ru/arkhiv/tematicheskii-arkhiv/item/single/11921.html?no\\_cache=1&cHash=4016261667](http://wciom.ru/arkhiv/tematicheskii-arkhiv/item/single/11921.html?no_cache=1&cHash=4016261667)

<sup>7</sup> Там же  
<sup>8</sup> Б.В. Дубин, Н.А. Зоркая. Чтение в России - 2008. Тенденции и проблемы. // М., Межрегиональный центр библиотечного сотрудничества, 2008, с. 65