

## АКТИВНОСТЬ ПЕТЕРБУРЖЦЕВ В ПОТРЕБЛЕНИИ ХУДОЖЕСТВЕННОЙ КУЛЬТУРЫ

Михаил Илле  
Социологический научно-исследовательский центр (СНИЦ)

В предлагаемом вниманию читателей тексте анализируется участие петербуржцев в культурной жизни города. Анализ основан на результатах инициативного исследования «Мониторинг приобщенности петербуржцев к культурной жизни города», проведенного социологическим научно-исследовательским центром (СНИЦ) в период с 1991 по 2000 гг.<sup>1</sup> и данных исследований, выполненных СНИЦ в ноябре 2005 и 2006 годов по заказу государственного учреждения культуры и дополнительного образования «Институт культурных программ», с целью изучения приобщенности населения Петербурга к культурной жизни города. Метод исследования — телефонный опрос взрослого населения Санкт-Петербурга (18 лет и старше); объем выборки — 1000 респондентов в 2005 г. и 1022 — в 2006 г. Репрезентативность выборки на всех этапах обеспечивалась методом случайного отбора телефонных номеров из массива петербургских домашних телефонов. Относительно генеральной совокупности параметры выборки контролировались по полу и возрасту. Отклонения контролируемых показателей в пределах допустимых значений (максимальное отклонение — 2,2%). Таким образом, представленные результаты могут использоваться для анализа и оценки поведения всего взрослого населения Петербурга.

Анализ активности горожан в сфере художественной культуры основан на ответах респондентов на вопрос об их фактическом посещении музеев, спектаклей и т.д. («Сколько раз за последние 12 месяцев Вы были ...?»). В таблицах 1-3 приводится динамика посещаемости за все годы наблюдений.

Полученные результаты показывают устойчивость данных для всего периода наблюдений начиная с 1991 года. Минимальная доля вообще не посещавших театры, концерты, музеи ни разу не опускалась ниже отметки в 57% (доля ни разу не посещавших музеи и выставки в 1993 году). Наилучшие показатели посещаемости приходятся на 1991 год: по всем годам наблюдений минимальная доля респондентов, не посещавших различные культурные мероприятия приходится на этот год (за исключением музеев и выставок, по которым минимум не посещений приходится на 1993 год и драматических театров, минимум посещений которых одинаков в 1991 и 2006 гг., причем в 2006 году зафиксирована максимальная доля активных «театралов»). Наиболее неблагоприятен 1995 год — на него приходится самое большое число пиков не посещений.

По данным 2006 года подавляющая часть респондентов вообще не посещает учреждений культуры: доля нигде ни разу не побывавших за последние 12 месяцев колеблется от 61% (музеи) до 97% (народная музыка). Посещаемость концертов музыки академических жанров (симфоническая, камерно-инструментальная, вокальная и т.д.) зафиксирована в этом году на самом низком уровне за весь период наблюдений: 92% респондентов ни разу не были на таких концертах и только 4% были два и более раза в течение года, при этом наибольшая доля «меломанов» зафиксирована среди респондентов в возрасте 60 лет и старше, в группе обычно наиболее пассивной.

1 Телефонные опросы проводились: октябрь 1991 г. (опрошено 722 человека), июнь 1993 г. (1254 чел.), июнь 1994 г. (1177 чел.), июнь 1995 г. (1039 чел.), июнь 1996 г. (1056 чел.), июнь 1998 г. (979 чел.), июнь 2000 г. (950 чел.).

После неожиданного снижения посещений музеев и выставок в 2005 году, в исследовании прошлого года мы снова зафиксировали значительный интерес горожан к изобразительному искусству. Отметим, что музеи наиболее востребованы из всех анализируемых видов и жанров: среднее число посещений в год в расчете на одного человека за весь период наблюдений имеет самый высокий показатель — 1,43.

Заметный рост посещаемости в 2006 году зафиксирован по драматическим спектаклям, концертам популярной музыки и кино. Посещаемость кинотеатров растет наиболее интенсивно, хотя до уровня 1991 года пока еще далеко, да и вряд ли он может быть достигнут при современном уровне развития домашнего кинематографа. В том году только 35% петербуржцев ни разу в течение года не были в кино и на одного взрослого горожанина приходилось в среднем 3,86 посещения в год. Максимальное падение посещаемости было зафиксировано в 1998 году, когда доля не посещавших выросла до 90% и на одного петербуржца приходилось 0,3 посещения в год. В 2006 году совсем не были в кино 68% и на одного горожанина приходится 1,8 посещения в течение года — рост к 1998 году в 6 раз.

### Интегральные характеристики приобщенности населения к культурной жизни

Наряду с анализом частоты посещений горожанами различных учреждений культуры, мы фиксируем и интегральный показатель, который условно называется индексом приобщенности к культурной жизни. Индекс получен в результате суммирования посещения населением музеев, концертов, театров и т.д. Выделяются четыре группы респондентов по критерию приобщенности:

1. нулевой уровень приобщенности — группу образуют респонденты, которые не были ни разу или были только один раз в течение года в театрах, на различных концертах и выставках;
2. низкий уровень — в группу входят респонденты, побывавшие в течение года где-либо от двух до четырех раз в сумме;
3. средний уровень — от пяти до девяти посещений в сумме;
4. высокий уровень — группу образуют респонденты, побывавшие в течение года где-либо десять и более раз.

До 2000 года в расчет не бралось посещение кинотеатров, поэтому для правильного понимания динамики происходящих изменений на рис.2. приведены данные, не учитывающие посещение кинотеатров.

Рисунок 1. Динамика нулевого и высокого уровней приобщенности к культурной жизни % от всех опрошенных

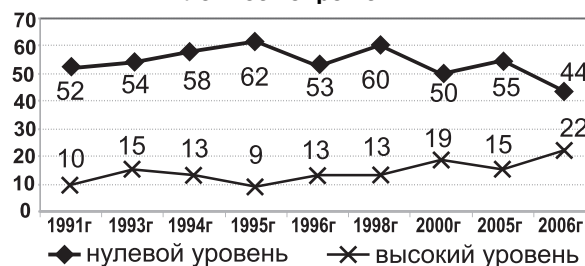


Таблица 1. Динамика доли пассивного населения в 1991-2006 гг.

	Доля, респондентов, ни разу не посещавших в течение 12 месяцев...			
	Минимальное значение, %	Годы	Максимальное значение, %	Годы
Драматические спектакли	69	1991, 2006	76	1996
Музыкальные спектакли	78	1991	88	1995
Концерты музыки АЖ	83	1991	92	2006
Концерты популярной музыки	67	1991	86	1995
Концерты народной музыки	89	1991	98	1995, 1996
Музеи и выставки	57	1993	70	2005
Кино	35	1991	90	1998

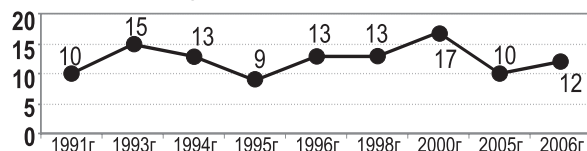
Таблица 2. Динамика доли активного населения в 1991-2006 гг.

	Доля респондентов, посещавших два и более раз в течение 12 месяцев...			
	Минимальное значение, %	Годы	Максимальное значение, %	Годы
Драматические спектакли	16	1993, 1995, 1996	24	2006
Музыкальные спектакли	6	1995	13	1991
Концерты музыки АЖ	4	2005, 2006	14	1991
Концерты популярной музыки	9	1995	23	1991
Концерты народной музыки	1	1995-1998, 2006	8	1991
Музеи и выставки	25	1995	31	1993, 2006
Кино	6	1998	57	1991

Таблица 3. Динамика посещения культурных мероприятий респондентами в 1991 – 2006 гг., %

Количество посещений	Год проведения исследования									Среднее число посещений за все годы наблюдений
	1991	1993	1994	1995	1996	1998	2000	2005	2006	
<b>Драматические спектакли</b>										
Ни разу	69	74	71	75	76	75	71	72	69	0,88
Один раз	10	10	8	9	8	8	11	11	7	
Два раза и более	21	16	21	16	16	17	18	17	24	
Число посещений в год в расчете на одного человека	0,98	0,79	0,97	0,76	0,88	0,90	0,99	0,74	0,95	
<b>Музыкальные спектакли</b>										
Ни разу	78	84	84	88	87	86	86	82	82	0,42
Один раз	9	8	7	6	6	6	6	9	8	
Два раза и более	13	8	9	6	7	8	8	9	10	
Число посещений в год в расчете на одного человека	0,63	0,21	0,44	0,31	0,41	0,42	0,54	0,40	0,44	
<b>Концерты музыки академических жанров</b>										
Ни разу	83	86	87	91	89	89	88	91	92	0,39
Один раз	3	5	4	4	5	4	5	5	4	
Два раза и более	14	9	9	6	6	7	7	4	4	
Число посещений в год в расчете на одного человека	0,63	0,49	0,44	0,31	0,41	0,42	0,36	0,22	0,27	
<b>Концерты популярной музыки</b>										
Ни разу	67	79	84	86	79	83	79	79	75	0,67
Один раз	10	8	5	5	6	7	8	8	7	
Два раза и более	23	13	11	9	15	10	13	13	18	
Число посещений в год в расчете на одного человека	1,21	0,61	0,48	0,43	0,81	0,51	0,64	0,58	0,72	
<b>Концерты народной музыки</b>										
Ни разу	89	96	95	98	98	97	96	96	97	0,10
Один раз	3	2	2	1	1	2	2	2	2	
Два раза и более	8	2	3	1	1	1	2	2	1	
Число посещений в год в расчете на одного человека	0,39	0,04	0,15	0,09	0,06	0,08	0,15	0,10	0,08	
<b>Музеи и выставки</b>										
Ни разу	60	57	64	69	61	67	61	70	61	1,43
Один раз	12	12	8	6	9	7	9	9	8	
Два раза и более	28	31	28	25	30	26	30	21	31	
Число посещений в год в расчете на одного человека	1,35	1,65	1,48	1,28	1,59	1,38	1,71	0,97	1,35	
<b>Кино</b>										
Ни разу	35	-	76	83	84	90	86	73	68	1,24
Один раз	7	-	5	5	5	4	5	8	4	
Два раза и более	57	-	19	12	11	6	10	20	28	
Число посещений в год в расчете на одного человека	3,86	-	1,14	0,64	0,60	0,30	0,44	1,14	1,80	

Рисунок 2. Динамика доли респондентов с высоким уровнем приобщенности к культурной жизни без учета посещений кинотеатров



Еще раз мы можем повторить вывод об устойчивости деления взрослого населения по критерию приобщенности к культурной жизни Петербурга за весь период наблюдений. Группа с нулевым уровнем приобщенности составляет от 50 до 62% населения за весь период наблюдений (без учета кино), что позволяет утверждать, что не менее половины взрослого населения города никак не пользуются возможностью проживания в культур-

ной столице России. Доля населения с высоким уровнем приобщенности находится в диапазоне от 9 до 17%, то есть так же очень устойчива.

По сравнению с прошлым годом мы можем говорить о некотором улучшении показателей приобщенности петербуржцев к культурной жизни города. На 10,5% процентов (с 54,6% до 44,1%) сократилась доля респондентов с нулевым уровнем приобщенности, на 7,4% (с 14,7% до 22,1%) выросла доля наиболее активных горожан. Следует, правда, отметить, что если не учитывать посещение кинотеатров, то в этом случае рост группы с высоким уровнем приобщенности составляет всего два процента, а доля респондентов с нулевым уровнем — 51%. В целом рост уровня приобщенности обеспечен за счет увеличения числа посещений кинотеатров, музеев, концертов популярной музыки и драматических спектаклей. Ситуация с посещаемостью музыкальных спектаклей, концертов музыки академических жанров и народной музыки остается на прежнем, достаточно низком уровне.

По-прежнему в наибольшей мере отчуждены от культурной жизни пожилые люди, с низким уровнем образования и низкими доходами; по социальному статусу это пенсионеры, рабочие и прочие неработающие (инвалиды и домохозяйки). Отчетливо проявилась связь уровня приобщенности с доходами респондентов: так среди опрошенных, чей душевой доход не превышает 4500 рублей в месяц примерно 60% входят в группу с нулевым уровнем приобщенности и только около 9% — в группу с высоким уровнем; среди респондентов с доходами 10000 рублей и более только 25% имеют нулевой уровень и 39% — высокий уровень приобщенности (см. табл. 5).

Наиболее активны в посещении учреждений культуры молодежь, люди с высшим (особенно гуманитарным) и незаконченным высшим образованием, но и среди этой части населения достаточно большой процент имеет нулевой уровень приобщенности к культурной жизни города.

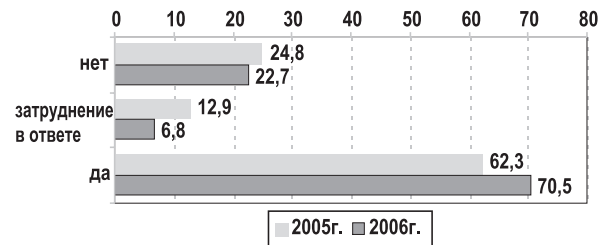
Анализ показал, что более активны в посещении учреждений культуры коренные петербуржцы и мигранты, петербуржцы в первом поколении практически по всем направлениям культурной жизни города демонстрируют меньшую активность, что отражается и на интегральном показателе приобщенности к культурной жизни. Так петербуржцы в первом поколении составляют в выборке 23%, а их доля в группе респондентов с высоким уровнем приобщенности только 15%; среди мигрантов доли в выборке и в группе «активистов» равны, а среди коренного населения доля в выборке составляет 42%, а в группе с высоким уровнем приобщенности их 50%. Среди мигрантов наибольшую активность демонстрируют люди со стажем жизни в Петербурге от 5 до 20 лет и выходцы из крупных городов. Анализ выяснения причин различий поведения в сфере культурной жизни горожан разного типа должен стать предметом самостоятельного исследования, сейчас мы можем строить только различные предположения, но данными для обоснованного объяснения этого феномена проведенное исследование не располагает.

Зафиксирована связь удовлетворенности досугом и жизнью в целом с активностью в посещении театров, концертов и т.д. Так среди неудовлетворенных жизнью и досугом примерно 60% входят в группу с нулевым уровнем приобщенности и только 10-12% в группу с высоким уровнем, а среди удовлетворенных 33-35% входят в «нулевую» группу и 29% в группу «активистов». Но здесь следует иметь в виду, что эта связь в значительной мере может являться следствием возрастных различий и различий в уровне доходов населения: более половины группы с нулевым уровнем составляют люди в возрасте 50 лет и старше с невысоким уровнем душевых доходов, а в группе с высоким уровнем

приобщенности к культурной жизни 62% составляют люди в возрасте от 18 до 39 лет, доходы которых существенно выше, чем у пожилых людей (см. табл. 4).

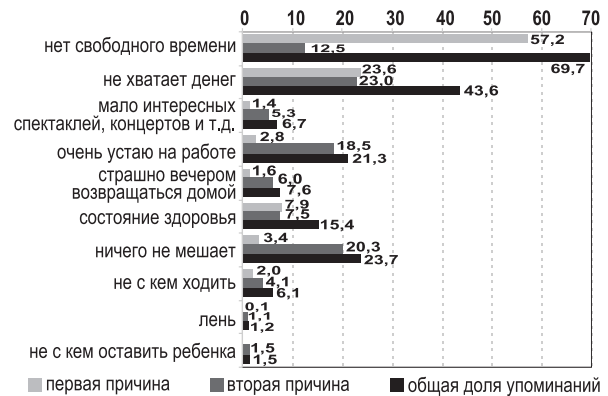
### Желание чаще ходить в театры, музеи, на концерты и причины этому препятствующие

**Рисунок 3. Хотели бы вы чаще ходить на спектакли, концерты, выставки, в кино?, % от всех опрошенных**

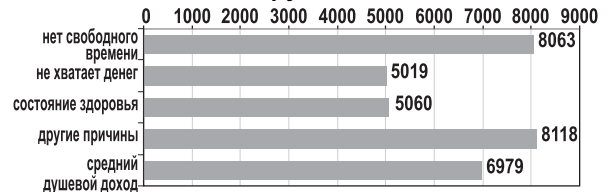


По сравнению с прошлым годом доля опрошенных заявляющих о своем желании чаще бывать где-либо увеличилась с 62 до 71%. Несколькими меньшая доля потенциальных посетителей фиксируется в группе с нулевым уровнем приобщенности, но здесь очевидна связь с возрастом респондентов. Наибольшую долю желающих чаще посещать учреждения культуры мы видим в группе с низким уровнем приобщенности (83%). Как и год назад существенно различие в желании быть более активными в сфере культуры между мужчинами и женщинами: говорят «да» 59% мужчин и 80% женщин. Неудовлетворенная потребность в общении с культурой чаще фиксируется среди коренных петербуржцев (75%), максимальную долю заявляющих о своем желании чаще бывать на спектаклях, концертах и т.д. мы видим в группе неудовлетворенных проведением своего свободного времени (81%).

**Рисунок 4. Что мешает ходить чаще, % от ответивших**



**Рисунок 5. Средние душевые доходы в группах в зависимости от первой названной причины, рубли**



Среди причин, препятствующих посещению театров, концертов и т.д. (вопрос задавался респондентам, изъявившим желание чаще ходить куда-либо) чаще всего по-прежнему называются две — нет свободного времени и нет денег, все остальные причины оказывают гораздо меньшее влияние, по мнению респондентов, на их актив-

Таблица 4. Социально-демографические характеристики респондентов по группам приобщенности, % по столбцу

Социально-демографические характеристики респондентов		Индекс приобщенности к культурной жизни				Доля группы в общем числе респондентов
		нулевой уровень	низкий уровень	средний уровень	высокий уровень	
Пол	мужской	44,4%	49,1%	42,5%	39,1%	43,5%
	женский	55,6%	50,9%	57,5%	60,9%	56,5%
Возраст – группы	18 – 29 лет	15,3%	23,3%	31,0%	40,9%	24,9%
	30 – 39 года	10,7%	19,6%	23,6%	20,9%	16,6%
	40 – 49 лет	16,4%	19,6%	16,7%	16,8%	17,1%
	50 – 59 лет	20,0%	17,8%	20,1%	11,8%	17,8%
	60 лет и старше	37,6%	19,6%	8,6%	9,5%	23,6%
Уровень образования	неполное среднее	8,9%	2,5%	1,1%	1,4%	4,8%
	среднее	60,0%	57,1%	51,7%	39,7%	53,5%
	высшее или нез. высшее гуманитарное	14,2%	18,4%	25,9%	33,8%	21,2%
	высшее или нез. высшее другое	16,9%	22,1%	21,3%	25,1%	20,5%
Социальный статус	рабочие	16,5%	25,3%	14,5%	8,3%	15,5%
	служащие без высшего образ.	9,2%	8,6%	12,1%	13,4%	10,6%
	специалисты с высшим образ.	11,4%	28,4%	32,9%	35,0%	23,5%
	прочие работающие	4,6%	2,5%	5,8%	8,8%	5,5%
	студенты	4,8%	7,4%	14,5%	18,4%	9,8%
	пенсионеры	39,6%	24,1%	14,5%	11,1%	26,2%
Душевой доход – группы	прочие неработающие	14,0%	3,7%	5,8%	5,1%	9,0%
	до 3500 рублей	17,8%	15,3%	9,8%	6,4%	13,3%
	3501-4500 рублей	19,4%	13,5%	11,5%	4,5%	13,9%
	4501-6000 рублей	13,7%	17,8%	19,0%	12,7%	15,2%
	6001-8000 рублей	11,8%	12,3%	8,6%	15,0%	11,8%
	8001-10000 рублей	8,4%	11,7%	13,8%	18,6%	12,3%
	10001 рубль и более	4,6%	9,2%	8,0%	14,1%	8,2%
	отказ от ответа	12,3%	6,7%	11,5%	10,5%	10,8%
затруднение в ответе	12,1%	13,5%	17,8%	18,2%	14,5%	
<b>Всего</b>		<b>44,1%</b>	<b>16,4%</b>	<b>17,5%</b>	<b>22,1%</b>	<b>100,0%</b>

Таблица 5. Взаимосвязь душевого дохода респондентов с приобщенностью к культурной жизни

		Индекс приобщенности к культурной жизни				Индекс приобщенности без кино			
		нулевой уровень	низкий уровень	средний уровень	высокий уровень	нулевой уровень	низкий уровень	средний уровень	высокий уровень
		% по строке							
Душевой доход	до 3500 руб.	58,2%	18,7%	12,7%	10,4%	62,7%	19,4%	11,2%	6,7%
	3501-4500 руб.	62,0%	16,1%	14,6%	7,3%	63,8%	19,6%	12,3%	4,3%
	4501-6000 руб.	40,0%	19,3%	22,0%	18,7%	43,3%	22,7%	23,3%	10,7%
	6001-8000 руб.	43,3%	16,7%	12,5%	27,5%	47,9%	18,2%	19,0%	14,9%
	8001-10000 руб.	30,6%	15,7%	19,8%	33,9%	38,5%	23,8%	19,7%	18,0%
	10001 руб. и более	25,0%	18,8%	17,5%	38,8%	41,3%	17,5%	22,5%	18,8%
	отказ от ответа	50,0%	10,2%	18,5%	21,3%	57,4%	12,0%	17,6%	13,0%
	затруднение в ответе	36,3%	15,1%	21,2%	27,4%	45,9%	21,9%	19,9%	12,3%
<b>Средний душевой доход, руб.</b>		<b>5862</b>	<b>7085</b>	<b>7014</b>	<b>8903</b>	<b>6242</b>	<b>6959</b>	<b>7384</b>	<b>9038</b>

ность в посещении учреждений культуры. Как показывает рисунок 5, эти причины вполне обоснованны: те, кто сетует на нехватку денег действительно имеют низкие душевые доходы; молодые респонденты с приличными доходами чаще говорят о нехватке свободного времени; у пожилых не только не хватает денег, но и здоровье оставляет желать лучшего и т.д. Существенной связи с типом горожан по этому показателю мы не обнаруживаем, но можно отметить, что мигранты, живущие в городе до пяти лет, максимально часто указывают в качестве препятствующей причины нехватку свободного времени. Обратим внимание, что в качестве второй причины значительный процент респондентов говорит, что им ничего

не мешает чаще бывать где-либо, причем доля таких ответов достаточно значительна во всех группах населения. Немало респондентов называют в качестве второй причины свою усталость на работе, эта причина чаще упоминается среди рабочих, специалистов с высшим образованием, мужчин, респондентов с высоким уровнем доходов, петербуржцев в первом поколении и мигрантов, живущих в городе менее пяти лет.

В качестве положительного факта опять же следует отметить, что на проблемы репертуарной политики (мало интересных спектаклей, концертов и т.д.), указывает минимальное количество опрошенных, то есть в этом плане население не видит каких-либо проблем.