

ДИНАМИКА ДОХОДОВ, СОЦИАЛЬНО-ПСИХОЛОГИЧЕСКОЕ САМОЧУВСТВИЕ И ПОЛИТИЧЕСКИЕ ПРЕДПОЧТЕНИЯ НАСЕЛЕНИЯ ПЕТЕРБУРГА

Михаил Илле
исследовательская компания СНИЦ

Представляем результаты очередного этапа мониторингового исследовательского проекта «Доходы, социально-психологическое самочувствие и политические предпочтения населения Петербурга». Последнее исследование проведено с 21 по 28 апреля 2006 года. Предыдущие опросы населения выполнены в январе 2003 года, январе 2004 года, марте 2005 года. В ходе каждого из телефонных опросов проинтервьюировано около 1000 человек в возрасте от 18 лет и старше. Контроль выборочной совокупности осуществлялся по полу и возрасту. Отклонения характеристик выборочной совокупности от генеральной не превышают 2,5 %, что позволяет считать проведенные опросы репрезентативными и экстраполировать полученные данные на все взрослое население Санкт-Петербурга.

Еще раз обратим внимание на то обстоятельство, что в ходе телефонных опросов нам, как правило, не удается зафиксировать доходы самой высокодоходной части населения, поскольку они либо вообще не попадают в выборку, либо отказываются называть свои доходы. Так же мы вряд ли наблюдаем в ходе опроса и люмпенизированную часть населения (бомжей, алкоголиков и т.п.). Таким образом, все полученные результаты имеют отношение только, если так можно выразиться, к основной, «наблюдаемой» в социологических исследованиях части населения, в которую не входят ни самые богатые, ни самые бедные горожане. Однако есть основания утверждать, что реальные доходы и «наблюдаемого» населения несколько выше зафиксированных средних значений, поскольку, как показывают многочисленные исследования потребительского поведения горожан на рынке товаров и услуг, отказывающиеся или затрудняющиеся назвать свой доход (а их от 20 до 30% от всех опрошенных) принадлежат, в основном, к населению с относительно высокими доходами.

1. Динамика доходов

Как показывает таблица 1, средний зафиксированный личный доход по всем опрошенным в апреле этого года составил 7592 рубля, по сравнению с мартом прошлого года прирост равен 24,9%, а за последние три года (к январю 2003 года), личные доходы населения выросли в среднем в два раза. С учетом инфляции реальные доходы выросли, примерно, в полтора раза. Доходы работающего населения выросли за год на 15,7% и составили 10108 рублей, не работающего – на 37% (3658 рубля). Самые высокие личные доходы по-прежнему имеют руководители разного уровня и индивидуальные предприниматели – 17333 рубля, следующей наиболее высокодоходной группой являются рабочие – средний личный доход составляет 10785 рублей, прирост к прошлому году – 22,9%, за три года прирост составляет 2,15 раза, это самый большой рост среди работающего населения. Среди специалистов с высшим образованием средние доходы равны 9874 рублям, прирост к прошлому году 10,7%, но за три года их доходы выросли в 2,1 раза, то есть по темпам роста с 2003 года они имеют практически равные показатели с рабочими. Рост доходов у пенсионеров по сравнению с прошлым годом составил 37%, за три года – в 1,86 раза, но их доходы остаются все равно очень низкими, еще меньше доходы только у инвалидов, безработных. Разрыв между самой высокодоходной и самой низкодоходной

группами составляет: $17333/3304 = 5,3$ раза (в марте 2005 года – 6,6 раза). Разрыв в личных доходах между мужчинами и женщинами составляет 1,6 раза, что меньше, чем год назад (было 1,75 раза). Темп роста личных доходов у мужчин и женщин одинаков – за три года и у тех, и у других они выросли в два раза.

Душевые доходы населения выросли за год на 23,3% и составляют 5456 рублей, за три года душевые доходы выросли также в два раза, но, несмотря на высокие темпы роста, средний уровень душевых доходов горожан отстает от низкого.

В таблицах 2.1 и 2.2. приведены данные по группам беднейшего населения и наиболее обеспеченных горожан (по душевым доходам группа беднейшего населения составляет 5,6% от всех опрошенных, максимальный доход в группе 2900 рублей, следующий шаг по доходу – 3000 рублей увеличивает долю группы сразу до 19%; группа наиболее обеспеченных равна 9,9%, группу образуют респонденты с доходами в 10000 рублей и более). По личным доходам: бедные – 9,2%, доход не более 2950 рублей; богатые – 12,1%, 14000 рублей и более. Разрыв в средних душевых доходах в этих группах составляет 4,7 раза, по личным доходам – 6,9 раза; по сравнению с мартом прошлого года разрыв существенно сократился (было соответственно 8,3 и 11,2 раза). Это связано с тем, что средние доходы беднейшей части населения выросли более чем на 60%, а доходы наиболее обеспеченных горожан зафиксированы практически на том же уровне, по душевым доходам мы имеем даже снижение на пять процентов по сравнению с мартом прошлого года. Отсюда можно сделать вывод, что разрыв между «бедностью и богатством» в основной, «наблюдаемой» части населения (без самых бедных и самых богатых) сократился, что, конечно, вряд ли утешит тех горожан, чей душевой месячный доход не превышает трех тысяч рублей, а таковых, напомним, 19% от числа назвавших свой доход и 15% от всей выборки.

По личным доходам в группе беднейшего населения 80% женщин, 83% - пенсионеры, 63% люди в возрасте 60 лет и старше. По душевым доходам в беднейшей группе 91% женщин, 77% - пенсионеры, 56% респонденты от 60 лет и старше. По сравнению с прошлым годом в этой группе существенно возросла доля женщин и пенсионеров, несмотря на значительный в процентном отношении рост их доходов.

В группе с высокими личными доходами 83% составляют мужчины, две трети группы люди в возрасте 30-49 лет, 40% группы – рабочие! Их доля в группе наиболее обеспеченных горожан в 2,7 раза больше их представительства в населении и по этому показателю они уступают только руководителям (индивидуальным предпринимателям), чья доля среди «богатых» в пять раз больше, чем в выборке. Отметим также в группе наиболее обеспеченных значительное присутствие респондентов, отнесенных к «прочим работающим» (большую часть этой группы составляют работники силовых структур: военные, милиция и т.д.), их доля среди «богатых» в 2,3 раза больше, чем в населении.

Таблица 1. Динамика доходов населения, средние значения

Социально-демографические характеристики	Показатели доходов									
	личные доходы, руб.					душевой доход, руб.				
	Январь 2003 г.	Январь 2004 г.	Март 2005 г.	Апрель 2006 г.	Изменения за год, %	Январь 2003 г.	Январь 2004 г.	Март 2005 г.	Апрель 2006 г.	Изменения за год, %
Пол:										
Мужчины	4851	6613	8034	9736	21,2	2947	4397	5193	6200	19,4
Женщины	2986	4033	4601	6083	32,2	2482	3307	3878	4973	28,2
Возраст:										
18-24 года	4453	5133	6870	7591	10,5	3256	4415	5406	6350	17,5
25-29 лет	5957	7913	8438	10589	25,5	3700	5132	5730	7254	26,6
30-39 лет	6043	7331	8927	10509	17,7	3075	4588	5329	6410	20,3
40-49 лет	4707	6034	6377	9748	52,9	2765	3654	4037	5533	37,1
50-59 лет	3339	5023	6096	7122	16,8	2527	3647	4789	5640	13,4
60 лет и старше	1980	2819	2881	4028	39,8	2003	2573	2872	3948	37,5
Социальный статус:										
рабочие	5019	6378	8773	10785	22,9	3124	4086	4664	6345	36,0
служащие без выс. обр-ния	4157	5772	7369	7778	5,6	2809	4207	4862	5348	10,0
специалисты с выс. обр.	4707	7355	8922	9874	10,7	2975	4624	5846	6604	13,0
руководители и инд. бизнес	11000	14220	12462	17333	39,1	6133	7332	9447	10292	9,0
прочие работающие	6862	6539	8366	11342	35,6	2855	4782	5268	6815	29,4
студенты	3750	2157	1884	4256	226,0	3178	3939	4742	5724	20,7
пенсионеры	1961	2444	2668	3656	37,0	2009	2333	2905	3806	31,0
прочие неработающие	1544	1962	3203	3304	3,2	1860	2481	3096	4106	32,6
Занятость										
работающее население		6944	8739	10108	15,7		4548	5475	6476	18,3
не работающее		2374	2669	3658	37,1		2719	3220	4116	27,8
Образование										
незаконченное среднее	1624	2295	2751	5194	88,8	1813	2170	2983	4578	53,5
среднее	3716	4677	5404	6992	29,4	2681	3561	3877	5000	30,0
высшее и незакон. высшее	4280	6452	7438	8532	14,7	2816	4305	5289	6107	15,5
По всем опрошенным										
	3729	5148	6080	7592	24,9	2662	3752	4425	5456	23,3

В таблице 1 приведены средние значения ответов респондентов, без учета отказавшихся или затруднившихся ответить на вопросы и, в случае вопроса о личном доходе, такового не имеющие.

Таблица 2.1. Социально-демографические характеристики групп беднейшей и наиболее обеспеченной части населения, % по колонке

Социально-демографические характеристики	Душевые доходы						
	Бедные 2004 г..	Бедные 2005 г.	Бедные 2006 г..	Богатые 2004 г..	Богатые 2005г..	Богатые 2006 г..	Доля группы в выборке, 2006 г.
Пол							
Мужчины	23,1%	25,0%	9,3%	62,0%	64,8%	53,9%	42,0%
Женщины	76,9%	75,0%	90,7%	38,0%	35,2%	46,1%	58,0%
Возраст							
18-24 года	3,8%	4,5%	2,3%	15,2%	13,0%	15,8%	14,1%
25-29 лет				15,2%	18,5%	14,5%	8,4%
30-39 лет	14,1%	9,1%	7,0%	31,6%	37,0%	38,2%	21,0%
40-49 лет	19,2%	22,7%	7,0%	13,9%	13,0%	9,2%	15,0%
50-59 лет	21,8%	9,1%	27,9%	15,2%	16,7%	18,4%	16,2%
60 лет и старше	41,0%	54,5%	55,8%	8,9%	1,9%	3,9%	25,3%
Социальный статус							
рабочие	14,3%	6,8%	2,3%	19,0%	13,0%	18,4%	14,9%
служащие без выс. обр.	5,2%	2,3%	2,3%	17,7%	7,4%	6,6%	12,8%
специалисты с выс. обр.	3,9%	6,8%	4,7%	26,6%	42,6%	32,9%	19,3%
руководители и инд. бизнес				17,7%	14,8%	14,5%	3,1%
прочие работающие	3,9%	2,3%	2,3%	7,6%	9,3%	14,5%	6,1%
студенты	1,3%	2,3%	2,3%	3,8%		6,6%	9,8%
пенсионеры	55,8%	61,4%	76,7%	5,1%	9,3%	1,3%	28,3%
прочие неработающие	15,6%	18,2%	9,3%	2,5	3,7	5,3%	5,7%

Продолжение таблицы 2.1

Социально-демографические характеристики	Душевые доходы						Доля группы в выборке, 2006 г.
	Бедные 2004 г..	Бедные 2005 г.	Бедные 2006 г..	Богатые 2004 г..	Богатые 2005г..	Богатые 2006 г..	
Занятость							
работающее население	26,9%	18,2%	11,6%	88,6%	87,0%	86,8%	56,2%
не работающее	73,1%	81,8%	88,4%	11,4%	13,0%	13,2%	43,8%
Образование							
незаконченное среднее	19,2%	11,4%	4,7%		1,9%		2,2%
среднее	62,8%	72,7%	72,1%	44,3%	25,9%	40,8%	57,2%
высшее и незаконченное высшее	17,9%	15,9%	23,3%	55,7%	72,2%	59,2%	40,6%
Средний доход, рубли							
	1264	1541	2590	10766	12750	12133	

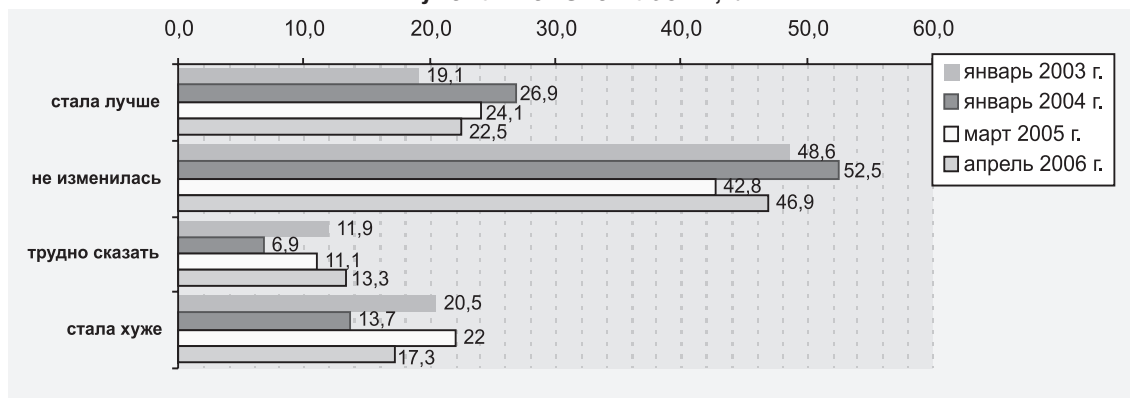
Таблица 2.2. Социально-демографические характеристики групп беднейшей и наиболее обеспеченной части населения, % по колонке

Социально-демографические характеристики	Личные доходы						Доля группы в выборке, 2006 г.
	Бедные 2004 г.	Бедные 2005 г.	Бедные 2006 г.	Богатые 2004 г.	Богатые 2005г.	Богатые 2006 г.	
Пол							
Мужчины	21,7%	27,3%	19,7%	70,0%	83,8%	82,8%	42,0%
Женщины	78,3%	72,7%	80,3%	30,0%	16,2%	17,2%	58,0%
Возраст							
18-24 года	15,0%	16,7%	5,6%	6,7%	12,2%	4,3%	14,1%
25-29 лет	1,7%	3,0%	2,8%	15,0%	12,2%	18,3%	8,4%
30-39 лет	10,0%	3,0%	4,2%	36,7%	39,2%	40,9%	21,0%
40-49 лет	18,3%	3,0%	1,4%	20,0%	16,2%	24,7%	15,0%
50-59 лет	26,7%	25,8%	22,5%	15,0%	16,2%	10,8%	16,2%
60 лет и старше	28,3%	48,5%	63,4%	6,7%	4,1%	1,1%	25,3%
Социальный статус							
рабочие	5,0%	3,0%	4,2%	26,7%	27,0%	39,8%	14,9%
служащие без выс. обр.		1,5%		10,0%	10,8%	4,3%	12,8%
специалисты с выс. обр.			1,4%	26,7%	35,1%	26,9%	19,3%
руководители и инд. бизнес		1,5%		21,7%	12,2%	15,1%	3,1%
прочие работающие	1,7%	3,0%		8,3%	13,5%	14,0%	6,1%
студенты	15,0%	16,7%	4,2%				9,8%
пенсионеры	46,7%	65,2%	83,1%	6,7%	1,4%		28,3%
прочие неработающие	31,7%	9,1%	7,0%				5,7%
Занятость							
работающее население	6,7%	9,1%	5,6%	93,3%	98,6%	100,0%	56,2%
не работающее	93,3%	90,9%	94,4%	6,7%	1,4%		43,8%
Образование							
незаконченное среднее	13,3%	7,6%	1,4%			1,1%	2,2%
среднее	66,7%	75,8%	64,8%	45,0%	39,2%	43,0%	57,2%
высшее и незаконченное высшее	20,0%	16,7%	33,8%	55,0%	60,8%	55,9%	40,6%
Средний доход, рубли							
	978	1504	2500	16850	16787	17296	

2. Характеристики социально-психологического самочувствия

2.1. Оценка изменений жизни

Рисунок 1. Формулировка вопроса: «Ваша жизнь по сравнению с прошлым годом стала лучше, хуже или не изменилась?», %



Оценка изменений жизни по сравнению с мартом прошлого года изменилась незначительно: на 1,6% респондентов меньше, чем год назад, отмечают улучшение жизни и на пять процентов меньше говорят, что жизнь стала хуже. Отмечающих улучшение жизни на пять процентов больше, чем фиксирующих ее ухудшение. Разрыв в душевых доходах между теми, кто говорит, что жизнь стала лучше и теми, чья жизнь ухудшилась, составляет сейчас: 6465 рублей/4273=1,51 раза (в марте 2005 года он был равен 2,0 раз, в январе 2004 года - 1,8 раза, в январе 2003 года - 1,57 раза). Таким образом, разрыв в доходах между группами с диаметрально различными оценками изменений жизни после периода роста вернулся на уровень 2003 года. При этом душевой доход в группе, отмечающей улучшение жизни, за год в среднем вырос на 7%, а в группе говорящей об ухудшении на 43%.

Оценка изменений жизни все также связана с возрастом респондентов, но, если год назад доля отрицательных оценок изменений жизни была выше доли положительных начиная с 40 лет и старше, то сейчас отрицательный баланс появляется начиная с 50 лет и старше. Традиционно самый высокий уровень отрицательных оценок мы фиксируем у респондентов с минимальным уровнем душевых доходов, пенсионеров. Самый высокий процент положительных оценок изменений жизни мы наблюдаем среди респондентов с максимальным уровнем душевых доходов, руководителей и представителей индивидуального бизнеса.

2.2. Прогноз изменений жизни

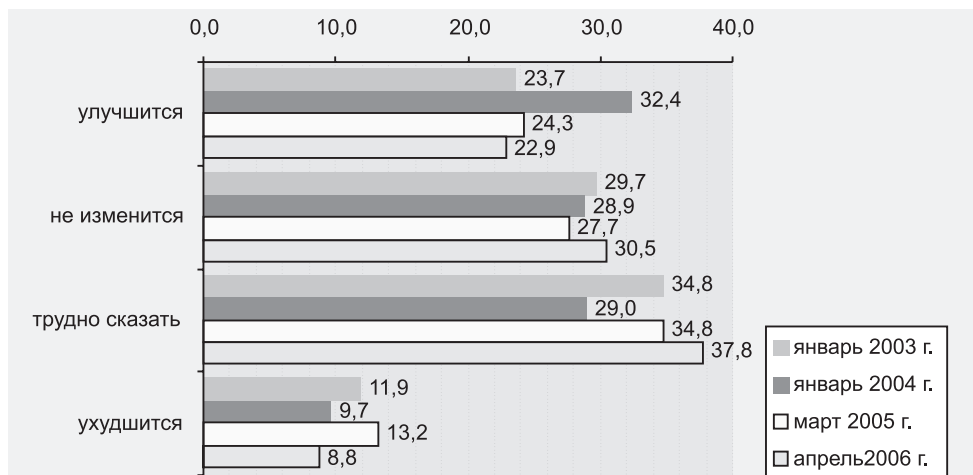
По сравнению с мартовским исследованием прошлого года, характеристики показателя «оптимизм - пессимизм» также изменились незначительно: доля оптимистов практически не изменилась, а доля пессимистов немного снизилась, на 4%.

Оптимизм населения по-прежнему тесным образом связан с оценкой текущего состояния жизни: среди тех, у кого жизнь улучшилась 62% (как и год назад) рассчитывает, что и дальше все будет хорошо; и, наоборот, среди отметивших ухудшение жизни только 2% надеются на ее изменение к лучшему и 76% полагают, что жизнь и дальше будет ухудшаться.

Разрыв в душевых доходах между теми, кто надеется на улучшение жизни и теми, кто не ждет от жизни ничего хорошего составляет 1,52 раза, в марте 2005 года разрыв был в 1,75 раза, в январе 2004 года - 1,77, в январе 2003 года - 1,66 раза, то есть за весь период наблюдений мы зафиксировали самый низкий разрыв в душевых доходах.

Самая большая доля оптимистов наблюдается среди молодежи и респондентов с высоким уровнем душевых доходов. Пессимистов больше, чем оптимистов среди людей в возрасте 60 лет и старше, пенсионеров и респондентов с душевыми доходами, не превышающими 4000 рублей в месяц. В целом анализ этого показателя по социально-демографическим характеристикам мало чем отличается от результатов прошлого года.

Рисунок 2. Формулировка вопроса: «Как Вы думаете, в ближайшие год-два Ваша жизнь улучшится, ухудшится или не изменится?», %



2.3. Удовлетворенность финансовыми возможностями семьи

Рисунок 3. В какой мере Вы удовлетворены финансовыми возможностями (материальным положением) Вашей семьи?», %

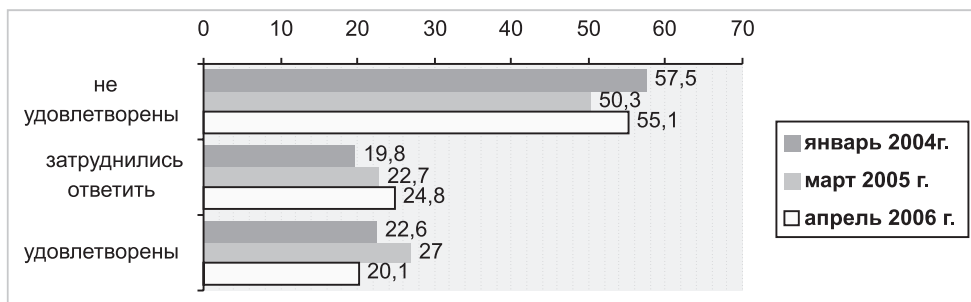
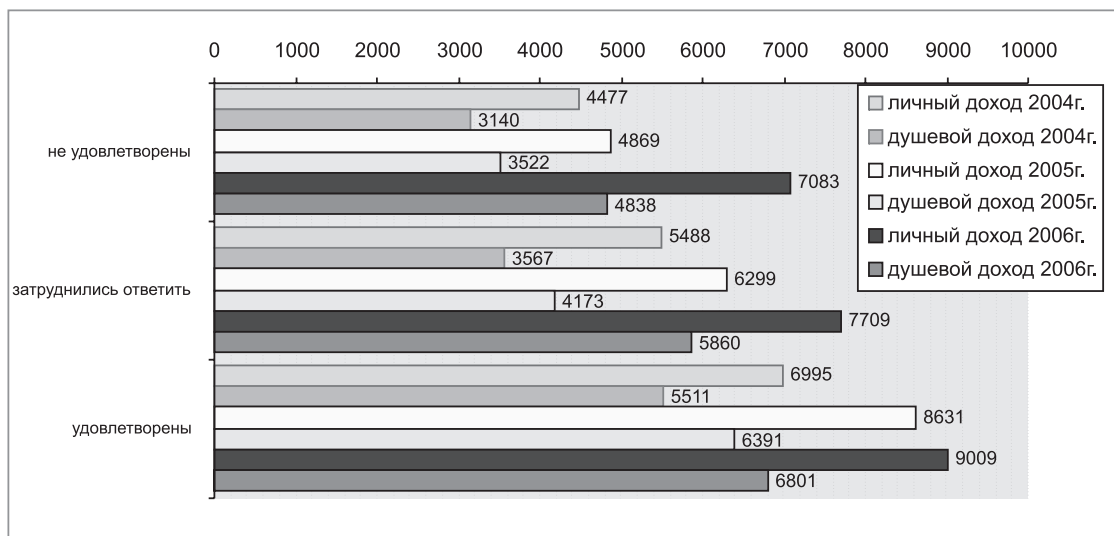


Рисунок 4. Средние личные и душевые доходы респондентов в зависимости от удовлетворенности уровнем доходов, руб.



Приведенные результаты показывают, что, показатель удовлетворенности финансовым положением семьи, по сравнению с прошлым годом, ухудшился: на семь процентов меньше доля удовлетворенных своими финансовыми возможностями и на 5% увеличилась доля отрицательных оценок. Более половины респондентов недовольны уровнем доходов и только каждый пятый удовлетворен своими финансовыми возможностями. Таким образом, несмотря на рост доходов в среднем примерно на 25%, удовлетворенность материальными возможностями семьи ухудшается, что говорит об опережающем росте запросов населения и их представлений о необходимом уровне финансового обеспечения. Удовлетворенных финансовыми возможностями больше недовольных только в группах отметивших улучшение жизни за последний год и ожидающих улучшений в будущем, таким образом, связь между оценкой изменений жизни, ожиданием будущих изменений и удовлетворенностью количеством денег сохраняется. Только в двух группах населения: руководителей (индивидуальных предпринимателей) и респондентов с душевым месячным доходом не менее 9000 рублей доля удовлетворенных финансовыми возможностями больше доли недовольных. В предыдущих исследованиях мы фиксировали больше всего недовольных в группе пожилых людей, на этот раз доля недовольных финансовым положением практически одинакова во всех возрастных группах, начиная с 30 лет. Естественно, что больше всего недовольных среди респондентов с минимальными доходами. Отметим высокую долю недовольных финансами среди пенсионеров, инвалидов, безработных, рабочих и в группе «прочие работающие», значительную часть которой составляют представители силовых структур.

Разница между средними душевыми доходами удовлетворенных финансовыми возможностями и недовольных составляет 1,41 раза (было 1,81); по личным доходам разрыв сократился до 1,27 раза (было 1,77 раза). Таким образом, разрыв в доходах этих групп сокращается.

3. Самоидентификация населения по уровню материальной обеспеченности

Приведенные данные (см. рис. 5) показывают, что доля опрошенных, считающих себя бедными, практически не изменилась по отношению к марту прошлого года (6,8 и 7,4%); средний душевой доход населения, считающего себя бедным, составил 3552 рубля рублей (было 2395 рублей, прирост 1,48 раза). Доля респондентов, относящих себя к группе с доходами ниже среднего уровня, уменьшилась на четыре процента, до этого она была очень стабильна и составляла 34-35%. Душевой доход в этой группе составляет в среднем 4706 рублей, прирост к прошлому году -1,25 раза. Продолжился рост доли респондентов, считающих свои доходы на среднем уровне (увеличение на 8% к марту 2005 года и на 10% к январю 2003 года) и уже без малого 60% населения считает свои доходы на среднем уровне (по сравнению с мартом 2005 года рост душевых доходов в этой группе составил 19%). По сравнению с прошлым годом совокупная доля относящих себя к бедным и обеспеченным ниже среднего уровня снизилась на 4,5%, а за три года она уменьшилась на 10%. Разрыв между теми, кто считает себя бедными и теми, чьи доходы выше среднего уровня продолжает сокращаться: 2,28 раза сейчас, 3,76 раза в марте 2005 года и 4,28 раза в январе 2004 года. Отметим, правда, парадоксальное обстоятельство: душевые доходы респондентов, относящих себя к группе выше среднего уровня, с каждым годом не растут а, хоть и не на много, но сокращаются (см. рис.6).

Таким образом, можно сделать вывод о положительных сдвигах в оценках населения уровня своего материального положения: снизилась доля, относящих себя к беднейшим слоям, уменьшился и разрыв между беднейшей и наиболее обеспеченной частью населения. При этом представления населения о среднем уровне финансовой обеспеченности растут примерно такими же темпами, что и фактические доходы: по сравнению с январем 2003 года доходы населения выросли вдвое, фактически на эту же величину выросли и доходы респондентов, относящих себя к среднему уровню обеспеченности. В январе 2003 г. доход на одного члена семьи на уровне 110 долларов воспринимался населением как средний уровень обеспеченности, в январе 2004 года средний душевой доход населения, относящего себя к среднему уровню обеспеченности, составлял 157\$ (для расчета один доллар приравнен к 30 рублям, прирост 43%), в марте прошлого года средний душевой доход составлял 172 доллара и рост по отношению к 2004 году всего 10%. Сейчас средний душевой доход этой группы составляет 6140 рублей или 205\$ (фактически больше, поскольку курс доллара не 30 а 27 рублей), рост на 19%.

Если посмотреть на структурные характеристики этого показателя, то мы увидим знакомую картину. Наибольшие доли считающих себя бедными фиксируются среди самых пожилых людей, пенсионеров, людей с неполным средним образованием и минимальными уровнями доходов. Отметим продолжение положительной тенденции: в январе 2004 года 36% респондентов в возрасте 60 лет и старше и 37% пенсионеров относили себя к группе бедных, в марте прошлого года этот процент составлял 20% и 18%, сейчас в этих группах доля относящих себя к беднейшему слою населения снизилась до 15%, хотя именно эти категории населения продолжают составлять более половины группы беднейшей части петербуржцев.

Сохраняется связь социально-психологического самочувствия респондентов с их идентификацией уровня материальной обеспеченности: среди тех, кто отрицательно оценивает различные аспекты жизни фиксируется максимальная доля респондентов, относящих себя к бедным.

Рисунок 5. «С точки зрения материальной обеспеченности Вашей семьи, к какому социальному слою Вы себя относите?», %

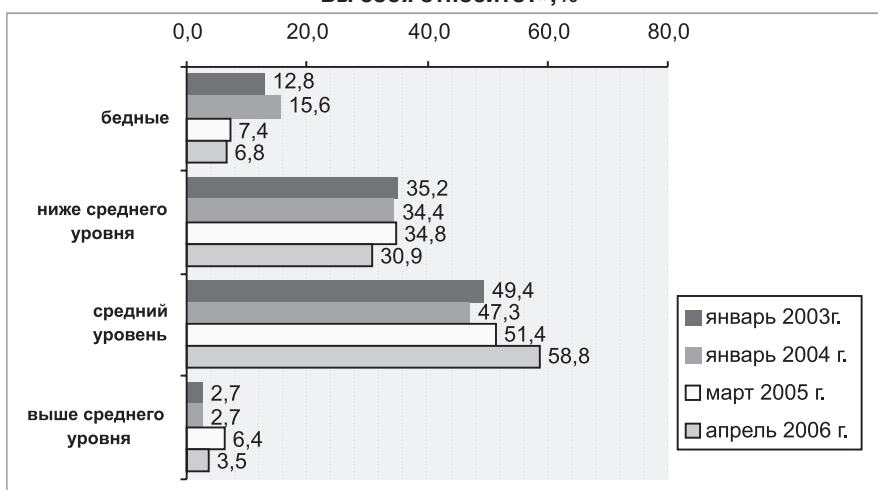
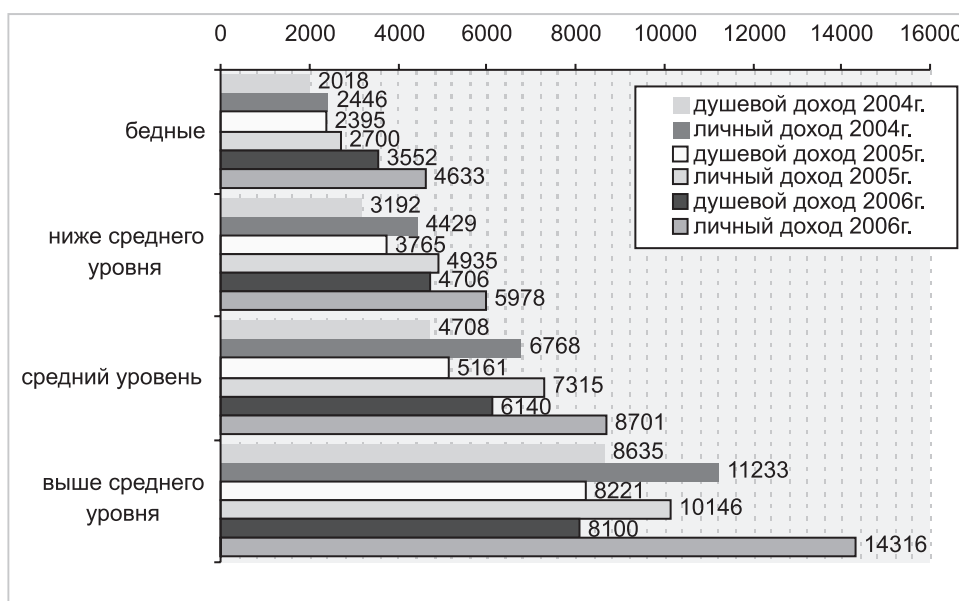


Рисунок 6. Средние личные и душевые доходы респондентов в зависимости от самооценки уровня обеспеченности, руб.



4. Политические предпочтения

Рисунок 7. Формулировка вопроса: «Если бы выборы в Государственную Думу проходили бы в ближайшее воскресенье то за какую партию вы бы проголосовали?», апрель 2006 г.

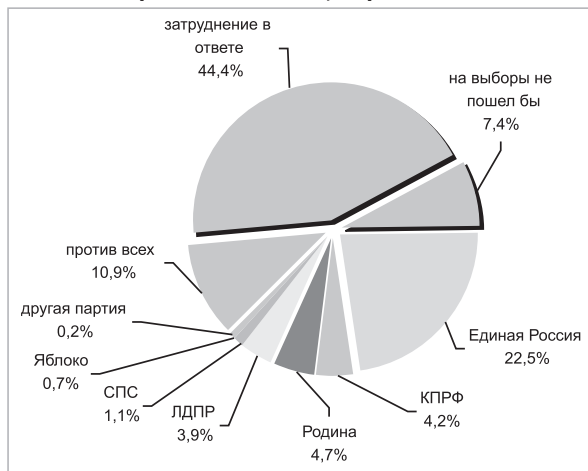


Таблица 3. Потенциальное участие в выборах в зависимости от оценок изменений жизни

Характеристики социально-психологического самочувствия		Если бы выборы в Госдуму состоялись в ближайшее воскресенье, то за какую партию Вы проголосовали?								
		Единая Россия	КПРФ	Родина	ЛДПР	СПС, Яблоко	против всех	затруднение в ответе	на выборы не пойдут	Доля группы в выборке
		% по строке								
Оценка изменений жизни	лучше	30,2%	1,8%	6,7%	4,4%	1,3%	6,7%	43,6%	5,3%	22,5%
	не изменилась	23,2%	4,1%	4,3%	2,8%	2,3%	10,0%	44,3%	9,0%	46,9%
	трудно сказать	19,5%	9,8%	3,0%	4,5%	1,5%	8,3%	45,1%	8,3%	13,3%
	хуже	12,7%	3,5%	4,6%	5,8%	2,3%	20,8%	45,1%	5,2%	17,3%
Прогноз изменений жизни	улучшится	31,4%	,9%	7,9%	4,4%	,9%	9,6%	40,2%	4,8%	22,9%
	не изменится	22,6%	5,2%	3,6%	2,6%	1,6%	10,2%	44,3%	9,8%	30,5%
	трудно сказать	19,3%	5,0%	3,4%	4,8%	3,2%	9,0%	48,7%	6,6%	37,8%
	ухудшится	12,5%	5,7%	5,7%	3,4%	1,1%	25,0%	37,5%	9,1%	8,8%
Удовлетворенность финансами	не удовлетворен	18,2%	4,7%	2,7%	3,8%	1,8%	15,3%	46,0%	7,5%	55,1%
	трудно сказать	23,8%	2,8%	9,3%	4,4%	2,4%	5,6%	46,0%	5,6%	24,8%
	удовлетворен	32,8%	4,5%	4,5%	3,5%	2,0%	5,5%	37,8%	9,5%	20,1%
Самодентификация уровня обеспеченности	бедные	7,4%	7,4%	2,9%	1,5%	1,5%	26,5%	36,8%	16,2%	6,8%
	ниже среднего уровня	26,9%	4,5%	3,2%	1,6%	1,9%	12,9%	40,1%	8,7%	30,9%
	средний уровень обеспеченности	22,3%	3,7%	5,3%	5,5%	2,2%	8,2%	46,7%	6,1%	58,8%
	выше среднего уровня	17,1%	2,9%	11,4%	2,9%		8,6%	57,1%		3,5%
По всем опрошенным		22,5%	4,2%	4,7%	3,9%	2,0%	10,9%	44,4%	7,4%	100,0%

Без малого половина респондентов затрудняется однозначно ответить какой политической партии они бы отдали свой голос на выборах (список партии не зачитывался, респонденты должны были сами назвать свой ответ). Семь процентов заявили, что на выборы не пошли бы, еще 11% проголосовали бы против всех. Среди определившихся с партийным выбором бесспорным лидером является Единая Россия, за нее проголосовали бы 22,5% всего взрослого населения города; далее, с большим отставанием от лидера и практически одинаковым рейтингом, идут три партии: Родина, КПРФ и ЛДПР. Замыкают список с минимальным числом сторонников СПС и Яблоко.

Единая Россия лидирует по всем социально-демографическим группам населения, но среди наименее обеспеченных горожан высок уровень потенциального протестного голосования. Связь партийных предпочтений с характеристиками социально-психологического самочувствия показывает, что респонденты, оценивающие свою жизнь положительно и настроенные оптимистически более склонны голосовать за Единую Россию; среди тех, у кого жизнь ухудшилась, относящие себя к бедным и т.д. значительно меньшая доля отдали бы свои голоса Единой России и среди них очень высокий уровень протестного голосования (см. табл. 3). Так, например, среди респондентов, считающих себя бедными, только 7% проголосовали бы за Единую Россию, столько же за КПРФ и 26% голосовали бы против всех. Можно предположить, что в условиях принуждения к выбору, когда графы «против всех» в бюллетене не будет, эти люди, скорее всего, на выборы вообще не пойдут.

Подводя итог, можно сделать следующие выводы.

1. Высокий рейтинг поддержки президента Путина и, как следствие, лидирующее положение партии Единая Россия в общественном мнении петербуржцев имеет под собой объективные основания. За последние три года произошел заметный рост доходов населения, что нашло отражение в снижении уровня пессимизма в настроениях горожан, уменьше-

нии числа относящих себя к наименее обеспеченным слоям населения. Таким образом, распространенное представление оппозиционно настроенных политических сил о том, что рейтинг Путина есть всего лишь результат хорошо поставленной пропагандистской работы и недопущения оппозиции на центральные СМИ является заблуждением.

2. Среди наиболее обездоленной части населения высокая доля людей не верящих ни в какую партию, не находящих политическую силу, которая, на их взгляд, способна была бы защищать их интересы, в результате они готовы голосовать против всех. Очевиден запрос на сильную социал-демократическую партию, которая могла бы аккумулировать протестные настроения немалой части населения.